

CAPGEMINI BINDING CORPORATE RULES

Attività del Titolare

Public version



Indice

1.	Ambito di applicazione delle Norme Vincolanti d'Impresa (BCR).....	7
2.	Vincolatività delle BCR-C	7
2.1.	Vincolatività per le società Capgemini	8
2.2.	Vincolatività per i dipendenti Capgemini.....	8
3.	Attuazione dei principi di protezione dei dati	8
4.	Trasparenza.....	11
5.	Diritti degli interessati.....	12
6.	Diritti esecutivi degli interessati.....	13
7.	Processo di gestione delle richieste degli interessati	14
8.	L'organizzazione di Capgemini per la protezione dei dati.....	14
9.	Privacy by design.....	15
9.1.	Registro delle attività di trattamento	15
9.2.	Valutazioni d'impatto sulla protezione dei dati (DPIA).....	16
10.	Formazione & sensibilizzazione.....	16
10.1.	Formazione global obbligatoria	16
10.2.	Formazioni e linee guida specifiche per Funzione.....	17
11.	Audit.....	17
12.	Uso di responsabili del trattamento interni o esterni	18
12.1.	Accordi sul trattamento dei dati o clausole sulla protezione dei dati.....	18
12.2.	Obblighi aggiuntivi in caso di trasferimenti verso paesi terzi	19
13.	Valutazioni d'impatto sui trasferimenti	20
14.	Gestione delle richieste di accesso da parte delle autorità pubbliche.....	21
15.	Responsabilità di Capgemini in caso di violazione delle BCR-C.....	22
16.	Violazione delle BCR-C	23
17.	Collaborazione con le autorità di controllo.....	23
18.	Accesso facilitato alle BCR	23
19.	Aggiornamenti delle BCR.....	24
20.	Cessazione	24

Appendice 1 – Elenco delle società Capgemini

Appendice 2 – Attività di trattamento dei dati e trasferimenti di dati di Capgemini

Appendice 3 – Organigramma della protezione dei dati di Capgemini

Appendice 4 – Come esercitare i tuoi diritti in materia di protezione dei dati

Cronologia Versioni

Cronologia Versioni		
Versione	Data	Commenti
1.0	2016	Versione iniziale comunicata alla CNIL e approvata dalla CNIL tramite lettera ufficiale.
2.0	2018	Riscrittura completa delle Binding Corporate Rules.
3.0	2023	Aggiornamento a seguito della decisione Schrems II.
4.0	2024-2025	Aggiornamento e riformulazione delle Binding Corporate Rules, suddivise nelle versioni per Titolare e Responsabile del trattamento, al fine di rispettare i requisiti del Comitato Europeo per la Protezione dei Dati (EDPB) e garantire una migliore leggibilità.
Autori e collaboratori		
Ruolo	Funzione	Commenti
Nathalie Laneret	Group DPO	
Louise Achache	Senior Data Protection Legal Counsel	
Lista di distribuzione		
Ruolo	Luogo	Azione/Dettagli
CNIL	Parigi, Francia	Per revisione e approvazione ufficiale, ove pertinente.
Group & Local General Counsels, Group Chief Executive Officer	Parigi, Francia	Per informazione ufficiale della direzione e approvazione.
Tutti I dipendenti	Tutte le sedi Capgemini	Informato come richiesto dalla legge, al momento dell'assunzione e per tutta la durata del rapporto di lavoro.
Documento revisionato e approvato da		
Ruolo	Responsabilità	Commenti
Group DPO, Emmanuelle Bartoli	Approvazione interna	
CNIL, French Data Protection Authority	Revisione e approvatore ufficial	Approvato tramite lettera ufficiale nel 2016. Versioni più recenti revisionate e confermate secondo il processo ufficiale di approvazione da parte dell'autorità competente.

Introduzione

In qualità di leader globale nella consulenza, nei servizi tecnologici e nella trasformazione digitale, Capgemini è all'avanguardia nell'innovazione, sfruttando il cloud, i dati, l'intelligenza artificiale, la connettività, il software, l'ingegneria digitale e le piattaforme per rispondere a tutte le esigenze dei propri clienti. Dall'evoluzione dell'esperienza digitale del consumatore, all'accelerazione dell'industria intelligente e alla trasformazione dell'efficienza aziendale, aiutiamo i nostri clienti a definire il percorso migliore verso un futuro migliore.

Capgemini si impegna a proteggere tutti i dati personali affidati all'azienda nell'ambito delle proprie attività. In quanto gruppo internazionale con entità presenti in oltre 40 paesi, è fondamentale per Capgemini garantire che le informazioni circolino liberamente e in modo sicuro. Offrire un elevato livello di protezione ai dati personali trasferiti all'interno del gruppo è uno dei motivi per cui Capgemini ha scelto di adottare le Norme Vincolanti d'Impresa (Binding Corporate Rules - BCR), inizialmente approvate dall'autorità francese per la protezione dei dati, la CNIL, nel marzo 2016 e successivamente modificate nel 2019 e nel 2023 per conformarsi al Regolamento Generale sulla Protezione dei Dati (GDPR) e ai requisiti aggiornati del Comitato Europeo per la Protezione dei Dati (EDPB), in seguito alla cosiddetta decisione *Schrems II*.

Le BCR di Capgemini rappresentano molto più di un semplice meccanismo di trasferimento dei dati: costituiscono la nostra politica globale sulla protezione dei dati, un quadro completo che definisce l'intero approccio alla responsabilità nel trattamento dei dati personali. Le BCR di Capgemini non si limitano a stabilire i principi da rispettare nel trattamento dei dati personali, ma specificano anche le procedure implementate per garantire la conformità alle normative vigenti in materia di protezione dei dati, in particolare al Regolamento Generale sulla Protezione dei Dati 2016/679 (GDPR).

Definizioni

I termini utilizzati in questo documento sono definiti come segue:

“Decisione di Adeguatezza” indica una decisione con cui la Commissione Europea stabilisce che un paese offre un livello adeguato di protezione dei dati, consentendo il trasferimento libero dei dati personali verso tale paese in conformità con il GDPR.

“Legge Applicabile in materia di Protezione dei Dati” indica qualsiasi normativa sulla protezione dei dati che possa essere applicabile e, in particolare:
(1) il Regolamento Europeo n. 2016/679 relativo al trattamento dei Dati Personali (GDPR), e
(2) qualsiasi legge e regolamento locale applicabile relativo al trattamento dei Dati Personali.

“Binding Corporate Rules” o “BCR” indica le politiche di protezione dei dati personali adottate da un Titolare o Responsabile del trattamento stabilito nel territorio di uno Stato Membro, per trasferimenti o una serie di trasferimenti di Dati Personali verso un Titolare o Responsabile del trattamento situato in uno o più paesi terzi, all'interno di un gruppo di imprese o di un gruppo di imprese impegnate in un'attività economica comune.

“Binding Corporate Rules per le Attività del Titolare del Trattamento” o “BCR-C” indica le BCR applicabili alle attività di Capgemini in qualità di Titolare del trattamento e, in particolare, nei casi in cui una società del gruppo Capgemini, agendo come Titolare, trasferisce Dati Personali a un'altra società del gruppo Capgemini che agisce come Titolare o come Responsabile del trattamento.

“Binding Corporate Rules per le Attività del Responsabile del Trattamento” o “BCR-P” indica le BCR applicabili alle attività di Capgemini in qualità di Responsabile del trattamento.

“Blue Book” indica il libro di Capgemini contenente politiche e linee guida che specificano una serie di principi, valori, politiche e processi comunemente adottati.

“Capgemini” o “Gruppo” indica tutte le entità possedute e/o controllate direttamente o indirettamente da Capgemini SE.

“Capgemini Business Contact” indica un fornitore, subappaltatore, azionista, cliente o partner di Capgemini.

“Cliente Capgemini” indica qualsiasi persona fisica o giuridica alla quale Capgemini fornisce servizi in base a un accordo.

“Società Capgemini” indica qualsiasi entità che fa parte del Gruppo e che è vincolata dalle Regole Aziendali Vincolanti (BCR) di Capgemini.

“Dipendente Capgemini” indica qualsiasi membro del personale attuale, passato o potenziale di Capgemini, inclusi i lavoratori interinali e gli stagisti.

“Autorità di Controllo Competente” indica l'Autorità di Controllo del paese in cui l'Interessato ha la propria residenza abituale, il luogo di lavoro o il luogo della presunta violazione, oppure l'Autorità di Controllo del paese in cui è stabilito il Titolare del trattamento.

“Organizzazione per la Cybersecurity” indica la funzione globale di Capgemini incaricata di creare e gestire le politiche di sicurezza a livello globale e di monitorare la conformità da parte delle Business Unit e delle Global Business Line. L'Organizzazione per la Cybersecurity è composta da una rete di Responsabili della Cybersecurity nominati per ciascuna Business Unit.

“Titolare del Trattamento” o “Titolare” indica la persona fisica o giuridica, l'autorità pubblica, l'agenzia o qualsiasi altro organismo che, da solo o insieme ad altri, determina le finalità e i mezzi del trattamento dei Dati Personali.

“Esportatore di Dati” o “Esportatore” indica l'entità che trasferisce i dati personali.

“Importatore di Dati” o “Importatore” indica il destinatario di un trasferimento di dati.

“Responsabile del Trattamento” o “Responsabile” indica la persona fisica o giuridica, l'autorità pubblica, l'agenzia o qualsiasi altro organismo che tratta i dati personali per conto del Titolare del trattamento.

“Valutazione d'Impatto sulla Protezione dei Dati - Data Protection Impact Assessment” o “DPIA” indica un processo volto a valutare, in particolare, l'origine, la natura, le caratteristiche specifiche e la gravità di un rischio

associato al trattamento di Dati Personali. Lo scopo di una DPIA è quello di analizzare e mitigare il rischio connesso a un trattamento o a una serie di trattamenti di Dati Personali.

"Responsabile della Protezione dei Dati - Data Protection Officer" o "DPO" indica i Dipendenti Capgemini designati e debitamente nominati presso l'autorità competente in materia di protezione dei dati, ove richiesto, e che possiedono una conoscenza specialistica della normativa e delle pratiche in materia di protezione dei dati. Essi hanno il compito di fornire consulenza, informare e monitorare la conformità alla Legge Applicabile in materia di Protezione dei Dati, e fanno parte dell'Organizzazione per la Protezione dei Dati descritta nella Sezione 8 del presente documento.

"Interessato" indica qualsiasi persona fisica identificata o identificabile i cui Dati Personali sono oggetto di trattamento.

"Spazio Economico Europeo" o "SEE" - "European Economic Area" o "EEA" indica gli Stati membri dell'Unione Europea e tre paesi dell'Associazione Europea di Libero Scambio.

"Società Capgemini SEE" - "EEA Capgemini Company" indica qualsiasi società Capgemini situata nello Spazio Economico Europeo ("SEE") - EEA Capgemini Company ("EEA").

"Dati Personali del Dipendente" indica i Dati Personali relativi a un dipendente Capgemini attuale, precedente o potenziale.

"Regolamento Generale sulla Protezione dei Dati" o "GDPR" indica il Regolamento (UE) 2016/679 del Parlamento Europeo e del Consiglio del 27 aprile 2016 relativo alla protezione delle persone fisiche con riguardo al trattamento dei dati personali e alla libera circolazione di tali dati.

"Accordo Intra-Gruppo" indica l'accordo legalmente vincolante progettato per rendere vincolanti le Norme Vincolanti d'Impresa (BCR) di Capgemini per le società del gruppo Capgemini.

"Società Capgemini non SEE" - "Non-EEA Capgemini Company" indica qualsiasi società Capgemini situata al di fuori dello Spazio Economico Europeo (SEE) - European Economic Area (EEA).

"Dati Personali" indica qualsiasi informazione relativa a una persona fisica identificata o identificabile ("interessato"); una persona fisica è considerata identificabile quando può essere identificata, direttamente o indirettamente, in particolare mediante riferimento a un identificativo come il nome, un numero di identificazione, dati relativi all'ubicazione, un identificativo online oppure a uno o più elementi caratteristici della sua identità fisica, fisiologica, genetica, psichica, economica, culturale o sociale.

"Violazione dei Dati Personali" o "Data Breach" indica una violazione della sicurezza che comporta la distruzione, la perdita, la modifica, la divulgazione non autorizzata o l'accesso non autorizzato, accidentali o illeciti, ai dati personali trasmessi, conservati o comunque trattati.

"Trattamento" indica qualsiasi operazione o insieme di operazioni eseguite sui Dati Personali o su insiemi di Dati Personali, con o senza l'ausilio di mezzi automatizzati, come la raccolta, la registrazione, l'organizzazione, la strutturazione, la conservazione, l'adattamento o la modifica, il recupero, la consultazione, l'uso, la comunicazione mediante trasmissione, diffusione o qualsiasi altra forma di messa a disposizione, il raffronto o l'interconnessione, la limitazione, la cancellazione o la distruzione.

"Contratto di Servizio" indica un accordo scritto tra un Titolare e un Responsabile del trattamento, in base al quale il Responsabile fornisce servizi al Titolare e che comporta il trattamento di Dati Personali da parte del Responsabile secondo le istruzioni del Titolare.

"Clausole Contrattuali Standard" - "Standard Contractual Clauses" indica le clausole contrattuali emesse dalla Commissione Europea per regolare i trasferimenti di dati dai Titolari del trattamento stabiliti nello Spazio Economico Europeo (SEE) verso Titolari stabiliti al di fuori del SEE, e dai Titolari del trattamento stabiliti nel SEE verso Responsabili del trattamento stabiliti al di fuori del SEE.

"Autorità di Controllo" o "Autorità per la Protezione dei Dati" indica un'autorità pubblica indipendente istituita da uno Stato membro dell'Unione Europea o da qualsiasi altro Stato.

"Paese terzo" indica un paese che non è stato riconosciuto dalla Commissione Europea come avente un livello adeguato di protezione dei dati.

"Trasferimento" indica la divulgazione, la trasmissione o il processo di messa a disposizione dei Dati Personali a qualsiasi terza parte.

1. Ambito di applicazione delle Norme Vincolanti d'Impresa (BCR)

Le Norme Vincolanti d'Impresa Capgemini (BCR-C) si applicano a tutti i trattamenti di dati personali effettuati da Capgemini in qualità di titolare del trattamento. Le BCR-C di Capgemini regolano tutti i trasferimenti di dati personali da una società Capgemini che agisce come titolare del trattamento a un'altra società Capgemini che agisce come titolare o come responsabile del trattamento. Le società Capgemini sono responsabili del rispetto delle BCR-C e devono essere in grado di dimostrarne la conformità.

Qualora la normativa locale sia più rigorosa e richieda un livello di protezione dei dati superiore rispetto agli impegni previsti dalle BCR-C di Capgemini, essa prevale sulle BCR-C. Capgemini si impegna a rispettare la normativa locale applicabile in materia di protezione dei dati.

1.1. Ambito Materiale

Queste BCR-C (Regole vincolanti d'impresa per i Controllori) si applicano a tutti i dati personali trattati all'interno di Capgemini, laddove Capgemini agisca in qualità di titolare del trattamento. Più specificamente, queste BCR-C si applicano e regolano i seguenti trasferimenti di dati personali:

- Da una società Capgemini che agisce come titolare del trattamento a un'altra società Capgemini che agisce anch'essa come titolare del trattamento.
- Da una società Capgemini che agisce come titolare del trattamento a una società Capgemini che agisce come responsabile del trattamento.

In pratica, quando agisce in qualità di titolare del trattamento, Capgemini tratta principalmente i dati personali dei propri dipendenti e dei contatti commerciali. Le finalità di tale trattamento sono principalmente legate alle risorse umane, alla cybersicurezza, alle comunicazioni interne ed esterne, al marketing e alla conformità normativa.

Per una panoramica più completa delle attività di trattamento svolte da Capgemini in qualità di Titolare del trattamento, inclusi i trasferimenti di dati più comuni effettuati da Capgemini, si rimanda all'Allegato 2.

1.2. Ambito Geografico

Queste BCR-C coprono tutti i dati personali trasferiti e ulteriormente trattati all'interno del gruppo, indipendentemente dall'origine dei dati personali. Le BCR-C si applicano a tutti i trasferimenti di dati personali effettuati all'interno del gruppo, inclusi i trasferimenti successivi.

In pratica, ciò significa che le BCR-C si applicano ai dati personali trasferiti da:

- Da una società Capgemini situata nello Spazio Economico Europeo (SEE) a un'altra società Capgemini situata nello SEE
- Da una società Capgemini situata nello SEE a una società Capgemini situata al di fuori dello SEE
- Da una società Capgemini situata al di fuori dello SEE a una società Capgemini situata nello SEE
- Da una società Capgemini situata al di fuori dello SEE a un'altra società Capgemini situata al di fuori dello SEE

Le società Capgemini tenute al rispetto di queste BCR-C sono elencate nell'Allegato 1.

2. Vincolatività delle BCR-C

Tutte le società Capgemini e i loro dipendenti sono legalmente vincolati al rispetto di queste BCR-C.

2.1. Vincolatività per le società Capgemini

In pratica, ciascuna entità Capgemini conferisce una procura a Capgemini International BV per firmare l'accordo intra-gruppo per suo conto, affinché ogni entità Capgemini sia effettivamente vincolata al rispetto delle BCR-C. Firmando l'accordo intra-gruppo, le entità Capgemini si impegnano a rispettare le disposizioni delle BCR-C e a implementarne i principi all'interno della propria organizzazione.

Nel caso in cui Capgemini crei o acquisisca nuove entità, in particolare se situate al di fuori dello SEE, nessun dato personale potrà essere trasferito a tali entità fino a quando non saranno pienamente in grado di rispettare e di essere effettivamente vincolate alle BCR-C, secondo il meccanismo sopra descritto.

2.2. Vincolatività per i dipendenti Capgemini

Tutti i dipendenti di Capgemini sono tenuti a rispettare queste BCR-C tramite una specifica menzione nel loro contratto di lavoro e/o attraverso l'obbligo, contenuto in tutti i contratti di lavoro, di conformarsi alle politiche di Capgemini, che includono le BCR.

In pratica, viene effettuata una valutazione a livello locale per determinare come rendere le BCR legalmente vincolanti per i dipendenti in conformità con la normativa applicabile. Nella maggior parte dei casi, ciò consiste nell'aggiunta di una clausola al contratto di lavoro e/o all'accordo collettivo. Inoltre, ove necessario, si garantisce l'informazione e/o la consultazione dei consigli aziendali competenti nei tempi opportuni.

Come ulteriormente dettagliato nelle Sezioni 10 e 17 delle BCR-C, i dipendenti di Capgemini vengono informati sulle BCR e sui relativi obblighi tramite comunicazioni interne e attività di formazione. I dipendenti di Capgemini sono inoltre resi consapevoli del fatto che qualsiasi mancato rispetto delle BCR comporterà sanzioni disciplinari in conformità con le leggi applicabili.

3. Attuazione dei principi di protezione dei dati

Capgemini si impegna a rispettare e attuare i principi di protezione dei dati stabiliti nelle presenti BCR-C, indipendentemente dalle leggi locali sulla protezione dei dati applicabili, salvo nei casi in cui tali leggi prevedano requisiti più rigorosi rispetto a quelli contenuti nelle BCR-C.

In pratica, ciò significa che, come minimo, Capgemini deve rispettare i principi e gli obblighi stabiliti nelle BCR. Qualora la normativa locale applicabile richieda il rispetto di principi e/o obblighi aggiuntivi o più rigorosi, Capgemini è tenuta a conformarsi anche a questi.

Tutti i principi e gli obblighi descritti nelle BCR vengono promossi e attuati all'interno di Capgemini attraverso un insieme di politiche, processi, linee guida e attività di formazione.

3.1. Scopo chiaramente identificato

Quando agisce in qualità di titolare del trattamento, Capgemini raccoglie e tratta ulteriormente i dati personali esclusivamente per scopi specifici, espliciti e legittimi, e non li tratta ulteriormente in modo incompatibile con tali scopi.

In pratica, ciò significa che gli obiettivi per cui i dati personali vengono raccolti e successivamente trattati devono essere definiti prima che la raccolta abbia luogo. Quando agisce in qualità di titolare del trattamento, Capgemini può raccogliere e trattare ulteriormente i dati personali per diversi motivi, tra cui in particolare: finalità legate alle risorse umane (reclutamento, gestione del personale, ecc.), cybersicurezza, promozione delle offerte di Capgemini, ecc. Nell'ambito del processo di revisione e approvazione, il responsabile aziendale di ogni progetto che comporta il trattamento di dati personali deve dettagliare le ragioni per cui tali dati devono essere raccolti e trattati.

3.2. Base giuridica

Quando agisce in qualità di titolare del trattamento, Capgemini può trattare i dati personali solo se è soddisfatta una delle seguenti condizioni:

1. Il trattamento è necessario per il **perseguimento del legittimo interesse di Capgemini** o di terzi.
Ad esempio, Capgemini può basarsi sul legittimo interesse come base giuridica per trattare i dati personali dei propri dipendenti per finalità legate alla sicurezza, come la protezione della rete, dei beni e/o delle strutture.
Quando si basa sul legittimo interesse, Capgemini deve effettuare un test di bilanciamento per determinare se i propri interessi legittimi siano superati da quelli degli interessati o dai loro diritti e libertà fondamentali, nei casi in cui i dati personali debbano essere protetti.
2. **Gli interessati hanno prestato il proprio consenso al trattamento dei dati personali.**
Per essere valido, tale consenso deve essere libero, specifico, informato e inequivocabile.
Ad esempio, quando Capgemini raccoglie dati personali direttamente dagli interessati per consentire loro di registrarsi a un evento, iscriversi a una newsletter o scaricare un report tramite moduli di contatto sul sito web, si basa sul consenso degli interessati.
3. La raccolta e il trattamento dei dati personali sono **necessari per l'esecuzione di un contratto** di cui l'interessato è parte, o per adottare misure su richiesta dell'interessato prima della conclusione del contratto.
Ad esempio, il trattamento delle informazioni relative allo stipendio e ai dati bancari è necessario per il pagamento degli stipendi, che rientra nell'esecuzione del contratto di lavoro.
4. Il trattamento è necessario per **adempiere a un obbligo legale** al quale Capgemini è soggetta.
Ad esempio, la comunicazione dei dati personali alle autorità fiscali può essere richiesta dalla normativa locale applicabile.

In pratica, queste quattro basi giuridiche sono quelle su cui Capgemini fa più frequentemente affidamento per il trattamento dei dati personali.

5. Il trattamento è necessario per **proteggere gli interessi vitali dell'interessato** o di un'altra persona.
Ad esempio, quando l'interessato non è in grado, fisicamente o legalmente, di fornire il proprio consenso al trattamento, e la sua sicurezza o salute è in pericolo.
6. Il trattamento è **necessario per l'esecuzione di un compito svolto nel pubblico interesse** o nell'esercizio di pubblici poteri conferiti al titolare del trattamento.
In pratica, è improbabile che Capgemini si avvalga di questa base giuridica.

3.3. Minimizzazione dei dati

Capgemini raccoglie e tratta ulteriormente solo i dati personali strettamente necessari rispetto agli scopi definiti in precedenza.

In pratica, ciò significa che Capgemini deve determinare, prima dell'inizio del trattamento, quali dati personali sono necessari per raggiungere gli obiettivi prefissati. Di conseguenza, Capgemini non deve raccogliere, conservare o trattare in altro modo dati personali non essenziali al solo scopo di poterli utilizzare per una finalità ipotetica che verrebbe definita in futuro.

3.4. Qualità dei dati

Capgemini deve garantire che i dati personali siano accurati e mantenuti aggiornati durante tutto il ciclo di vita del trattamento.

In pratica, ciò significa che devono essere definiti dei processi per stabilire quali dati debbano essere aggiornati o eliminati, al fine di garantire che la qualità dei dati nei sistemi rimanga adeguata. Questo implica anche che Capgemini deve fornire agli interessati strumenti per richiedere la correzione, l'aggiornamento o la cancellazione dei dati inesatti. Ad esempio, i dipendenti di Capgemini possono modificare il proprio profilo tramite una dashboard dedicata.

3.5. Limitazione della conservazione dei dati

Capgemini deve conservare i dati personali solo per il tempo strettamente necessario rispetto agli scopi per cui sono stati raccolti.

Ciò significa che Capgemini deve definire in anticipo il periodo di conservazione dei dati, in funzione delle finalità del trattamento, tenendo conto e bilanciando i seguenti elementi:

- Eventuali requisiti legali applicabili/locali
- Le esigenze aziendali
- Gli interessi degli interessati i cui dati personali sono trattati

In pratica, per ogni progetto che comporta il trattamento di dati personali, Capgemini deve verificare se esistono normative locali che impongano requisiti specifici di conservazione dei dati e bilanciare l'obiettivo generale del progetto con gli interessi degli interessati. Questa valutazione consente a Capgemini di determinare il periodo di conservazione dei dati relativo all'attività di trattamento in questione.

3.6. Sicurezza dei dati

Capgemini deve implementare misure tecniche e organizzative adeguate per garantire la sicurezza dei dati personali affidati alla propria gestione, e proteggerli da accessi illeciti, perdita, distruzione o alterazione.

In pratica, ciò significa che, come minimo, Capgemini deve implementare i requisiti e le buone pratiche definite dalla propria Organizzazione per la Cybersicurezza. Tali misure di sicurezza devono essere sviluppate tenendo conto della natura dei dati personali da trattare e dei rischi associati a tale trattamento.

In caso di violazione dei dati, Capgemini deve attenersi alla propria Policy sulla Gestione degli Incidenti di Cybersicurezza e sulla Notifica delle Violazioni dei Dati. La policy indica tutti i passaggi necessari che Capgemini deve intraprendere per soddisfare i requisiti di gestione degli incidenti, dalla fase di preparazione fino alla chiusura. In particolare, Capgemini deve coinvolgere il DPO (Responsabile della Protezione dei Dati) in qualsiasi incidente che possa avere un impatto sui dati personali e mantenere una registrazione di tutti tali incidenti, in conformità con i requisiti normativi. In pratica, tali registrazioni devono includere i fatti relativi all'incidente, i suoi effetti e le azioni correttive intraprese, e devono essere rese disponibili all'autorità di controllo competente su richiesta. Il DPO deve poi valutare la gravità di tutti gli incidenti sulla base di criteri fondati sulle raccomandazioni dell'ENISA (Agenzia dell'Unione Europea per la Cybersicurezza), e determinare tutte le notifiche e le informazioni che Capgemini deve fornire in base ai rischi identificati:

- Quando la violazione dei dati è suscettibile di comportare un rischio per i diritti e le libertà degli interessati, Capgemini deve notificare l'accaduto all'autorità di controllo competente, in conformità con la normativa applicabile in materia di protezione dei dati, senza ingiustificato ritardo e, in ogni caso, entro 72 ore dal momento in cui ne è venuta a conoscenza.
- Inoltre, Capgemini deve notificare la violazione agli interessati senza ingiustificato ritardo, qualora la violazione dei dati personali sia suscettibile di comportare un rischio elevato per i diritti e le libertà delle persone fisiche

Infine, e più nello specifico, quando la società Capgemini importatrice dei dati personali viene a conoscenza di una violazione dei dati, deve notificare senza ingiustificato ritardo la società Capgemini esportatrice dei dati personali.

3.7. Trattamento di categorie particolari di dati personali e di dati relativi a condanne penali e reati

Capgemini deve trattare le categorie particolari di dati personali – che rivelano l'origine razziale o etnica, opinioni politiche, convinzioni religiose o filosofiche, o l'appartenenza sindacale, nonché dati genetici e/o biometrici finalizzati all'identificazione univoca di una persona, dati relativi alla salute, alla vita sessuale o all'orientamento sessuale – solo quando strettamente necessario e/o richiesto dalla legge.

- L'interessato ha fornito il consenso esplicito al trattamento di tali dati personali per una o più finalità specifiche.
- Il trattamento di tali dati è necessario affinché Capgemini o l'interessato possano adempiere a un obbligo o esercitare diritti specifici nel contesto del diritto del lavoro, della sicurezza sociale e della protezione sociale.
- Il trattamento è necessario per proteggere gli interessi vitali dell'interessato i cui dati sono trattati o di un'altra persona.
- Il trattamento è necessario per l'accertamento, l'esercizio o la difesa di un diritto in sede giudiziaria o ogniqualvolta i tribunali agiscano nell'esercizio delle loro funzioni giurisdizionali.
- Il trattamento è necessario per motivi di rilevante interesse pubblico.
- Il trattamento è necessario per motivi di interesse pubblico nel settore della sanità pubblica, come la protezione da gravi minacce transfrontaliere per la salute.

In pratica, Capgemini si asterrà dal trattare qualsiasi categoria particolare di dati personali e/o qualsiasi dato personale relativo a condanne penali e reati, a meno che non sia soddisfatta una delle condizioni elencate sopra.

Le categorie particolari di dati personali e/o i dati relativi a condanne penali e reati saranno trasferiti dallo Spazio Economico Europeo (SEE) verso altri Paesi solo se coperti da un livello di protezione equivalente a quello previsto dalla normativa del SEE.

3.8. Decisioni basate su trattamenti automatizzati

Gli interessati hanno il diritto di non essere sottoposti a una decisione basata unicamente su un trattamento automatizzato, compresa la profilazione, che produca effetti giuridici che li riguardano o che incida significativamente su di loro. Tuttavia, questo diritto non si applica se il trattamento è:

- Necessario per la conclusione o l'esecuzione di un contratto tra l'interessato e Capgemini.
- Autorizzato dalla normativa locale applicabile a cui Capgemini è soggetta, e che prevede anche misure adeguate per tutelare i diritti, le libertà e gli interessi legittimi dell'interessato.
- Basato sul consenso dell'interessato.

Inoltre, Capgemini si impegna a spiegare agli interessati la logica sottostante a qualsiasi trattamento automatizzato che li riguarda.

In pratica, Capgemini informerà gli interessati tramite un'informativa sulla protezione dei dati, nella quale sarà indicato il metodo con cui gli interessati potranno contattare Capgemini per esercitare il diritto a un intervento umano e/o per contestare la decisione, ove applicabile.

4. Trasparenza

Capgemini fornirà agli interessati tutte le informazioni richieste in merito al trattamento dei loro dati personali.

Quando i dati personali relativi agli interessati vengono raccolti direttamente da loro, Capgemini condividerà, come minimo, le seguenti informazioni:

- L'identità e i dati di contatto della società Capgemini che agisce in qualità di titolare del trattamento;
- I dati di contatto del Responsabile della Protezione dei Dati (DPO) competente;
- Le finalità per cui i dati personali sono trattati, nonché la base giuridica del trattamento;
- Qualora il trattamento si basi sull'interesse legittimo di Capgemini, la descrizione dell'interesse perseguito;
- I destinatari o le categorie di destinatari, se presenti – rilevante nei casi in cui Capgemini condivida i dati;
- Se Capgemini intende trasferire dati personali al di fuori dello Spazio Economico Europeo (SEE), l'esistenza o l'assenza di una decisione di adeguatezza da parte della Commissione Europea, oppure il riferimento alle garanzie appropriate (come le Norme Vincolanti d'Impresa – BCR – o le Clausole Contrattuali Standard) e le modalità per ottenere una copia di tali garanzie;
- Il periodo di conservazione dei dati personali oppure, se non è possibile determinarlo, i criteri utilizzati per stabilire tale periodo;
- Il diritto dell'interessato di richiedere l'accesso, la rettifica o la cancellazione dei dati personali, la limitazione del trattamento, di opporsi al trattamento, nonché il diritto alla portabilità dei dati;
- Qualora il trattamento si basi sul consenso dell'interessato, il diritto di revocare il consenso in qualsiasi momento, senza pregiudicare la liceità del trattamento effettuato prima della revoca;
- Il diritto di proporre reclamo a un'autorità di protezione dei dati e/o di controllo;
- Se la fornitura dei dati personali costituisce un obbligo legale o contrattuale, oppure un requisito necessario per la conclusione di un contratto, nonché se l'interessato è obbligato a fornire i dati personali e le eventuali conseguenze del mancato conferimento;
- L'esistenza di processi decisionali automatizzati, compresa la profilazione, e informazioni sulla logica utilizzata, nonché sull'importanza e le conseguenze previste di tale trattamento per l'interessato.

Qualora i dati personali non siano stati ottenuti direttamente dall'interessato, Capgemini fornirà comunque le informazioni sopra menzionate entro un periodo ragionevole dall'acquisizione dei dati personali, unitamente alla descrizione delle categorie di dati personali e delle fonti da cui tali dati provengono. Se i dati vengono utilizzati per contattare l'interessato, Capgemini fornirà le informazioni al momento della prima comunicazione.

In pratica, Capgemini mette a disposizione degli interessati informative sulla protezione dei dati o sulla privacy per fornire loro le informazioni necessarie.

Quando raccoglie dati personali direttamente dagli interessati per finalità specifiche, ad esempio tramite applicazioni o strumenti rivolti agli utenti, Capgemini redige e rende disponibili informative personalizzate.

Capgemini ha inoltre redatto e pubblicato informative generali sulla protezione dei dati, come quella disponibile sul proprio sito web, che copre una gamma più ampia di attività di trattamento, inclusi, ad esempio, i trattamenti a fini di marketing.

5. Diritti degli interessati

Le persone i cui dati personali sono raccolti, utilizzati o altrimenti trattati da Capgemini possono richiedere l'accesso, la rettifica o la cancellazione dei propri dati. Inoltre, gli interessati possono opporsi al trattamento dei propri dati e hanno il diritto di non essere sottoposti a decisioni basate esclusivamente su trattamenti automatizzati, compresa la profilazione. Gli interessati possono anche richiedere la comunicazione dei propri dati personali in un formato strutturato, di uso comune e leggibile da dispositivo automatico.

In pratica, gli interessati vengono informati dei propri diritti tramite informative dedicate e possono esercitarli contattando Capgemini secondo la procedura descritta più dettagliatamente nell'Allegato 4.

Gli interessati possono esercitare tali diritti contattando il DPO o un altro punto di contatto rilevante, seguendo il processo interno. Gli interessati possono inoltre presentare un reclamo relativo al trattamento dei propri dati personali attraverso lo stesso processo.

Inoltre, gli interessati hanno il diritto di presentare un reclamo riguardante il trattamento dei propri dati personali presso l'autorità di controllo competente e/o dinanzi al tribunale competente.

In caso di violazione dei diritti garantiti e/o degli obblighi previsti dalle BCR-C, Capgemini incoraggia gli interessati a presentare un reclamo utilizzando il processo dedicato descritto nell'Appendice 4. Tuttavia, gli interessati hanno anche il diritto di presentare un reclamo presso l'autorità di controllo competente – che può essere quella dello Stato membro dell'UE in cui risiedono abitualmente, lavorano o in cui si è verificata la presunta violazione. Inoltre, gli interessati possono presentare un reclamo dinanzi al tribunale dello Stato membro in cui risiedono abitualmente, lavorano o in cui si è verificata la presunta violazione. Qualora il trattamento dei dati personali sia effettuato da una società Capgemini al di fuori del SEE, gli interessati possono presentare un reclamo dinanzi al tribunale competente come previsto dalla normativa locale applicabile, salvo che il trattamento e/o la società Capgemini extra-SEE sia soggetta al GDPR, nel qual caso si applicano le disposizioni sopra menzionate.

Gli interessati hanno diritto a rimedi giurisdizionali e al risarcimento, e, ove opportuno, a un indennizzo in caso di violazione di uno degli elementi vincolanti delle BCR-C, come indicato nella Sezione 6. Gli interessati possono essere rappresentati da un'organizzazione o associazione senza scopo di lucro per esercitare tali diritti, secondo le condizioni previste dalla normativa locale applicabile.

In pratica, in caso di violazione delle BCR-C, gli interessati possono presentare un reclamo direttamente a Capgemini e/o all'autorità competente per la protezione dei dati e/o al tribunale competente. Inoltre, gli interessati possono richiedere rimedi, risarcimenti e indennizzi in caso di violazione di uno degli elementi elencati nella Sezione 6.

6. Diritti esecutivi degli interessati

Gli interessati possono far valere i seguenti elementi delle BCR-C, in qualità di beneficiari terzi:

- L'applicazione dei principi di protezione dei dati descritti nelle Sezioni 3, 4 e 12 delle BCR-C.
- L'obbligo per Capgemini di condividere con gli interessati le informazioni rilevanti sul trattamento dei loro dati personali, come previsto nella Sezione 4; nonché l'obbligo di garantire facile accesso alle BCR-C, come previsto nella Sezione 17.
- I diritti degli interessati in relazione al trattamento dei loro dati personali, come previsto nella Sezione 5.
- Il diritto degli interessati di presentare un reclamo attraverso il processo interno di Capgemini, come previsto nella Sezione 5.
- Il diritto degli interessati di presentare un reclamo presso l'autorità di controllo competente e/o dinanzi ai tribunali competenti, come previsto nella Sezione 5.
- L'obbligo, per ciascuna società Capgemini al di fuori del SEE che importa dati personali, di notificare alla società Capgemini del SEE che esporta tali dati, nonché alla sede centrale di Capgemini, in caso di conflitto tra la normativa locale applicabile e le BCR-C, come previsto nella Sezione 13.
- L'obbligo, per ciascuna società Capgemini che importa dati personali, di informare l'entità Capgemini esportatrice, nonché la sede centrale di Capgemini, e, se legalmente consentito, l'interessato, di eventuali richieste da parte di autorità pubbliche e/o forze dell'ordine per accedere ai dati personali, come previsto e ulteriormente dettagliato nella Sezione 14.
- Il dovere di Capgemini di cooperare con le autorità di controllo, come previsto nella Sezione 16.
- L'obbligo, per ciascuna società Capgemini del SEE che trasferisce dati personali a una società Capgemini al di fuori del SEE, di accettare la responsabilità per eventuali violazioni delle BCR-C da parte della società destinataria extra-SEE, come previsto nella Sezione 15.
- Il fatto che, in caso di violazione delle BCR-C da parte di una società extra-SEE, spetta alla società Capgemini del SEE che ha esportato i dati personali dimostrare che il destinatario (cioè la società Capgemini extra-SEE) non ha violato le BCR-C, come previsto nella Sezione 15.
- L'obbligo per Capgemini di informare gli interessati di eventuali aggiornamenti delle BCR-C – inclusi quelli relativi all'elenco delle società Capgemini vincolate dalle BCR-C – come previsto nella Sezione 18.
- L'obbligo di Capgemini di consentire agli interessati di far valere gli elementi delle BCR-C elencati in questa Sezione in qualità di beneficiari terzi.
- Il diritto degli interessati di ricorrere a rimedi giurisdizionali, ottenere risarcimenti e, ove opportuno, indennizzi in caso di violazione di uno degli elementi vincolanti delle BCR-C elencati in questa Sezione – come previsto nella Sezione 5.

7. Processo di gestione delle richieste degli interessati

Capgemini ha creato un processo interno dedicato che consente agli individui di presentare richieste e/o reclami relativi al trattamento dei propri dati personali e/o a eventuali violazioni del BCR-C. Come ulteriormente dettagliato nell'Appendice 4, le persone possono contattare direttamente il DPO di gruppo, regionale e/o locale, e/o altri punti di contatto.

Il processo descritto nell'Appendice 4 spiega ai soggetti interessati dove e come presentare una richiesta e/o un reclamo, i tempi di risposta, le conseguenze in caso di rigetto della richiesta o del reclamo, le conseguenze nel caso in cui la richiesta o il reclamo siano ritenuti giustificati, e il diritto del soggetto interessato di presentare un reclamo dinanzi all'autorità/i di controllo competente/i o ai tribunali.

In pratica, gli individui possono presentare qualsiasi richiesta relativa al trattamento dei propri dati personali contattando un DPO o un altro punto di contatto, come descritto nell'Allegato 4. Capgemini dovrà innanzitutto confermare la ricezione della richiesta e potrà richiedere ulteriori informazioni per facilitarne la gestione. Dopo aver esaminato la richiesta e/o il reclamo, il DPO e/o la funzione incaricata di gestire tali richieste determinerà se e in che misura la richiesta può essere accolta, e risponderà al richiedente.

Capgemini dovrà rispondere al richiedente senza ingiustificato ritardo e, in ogni caso, entro 30 giorni dalla ricezione della richiesta. Qualora Capgemini non fosse in grado di gestire correttamente la richiesta entro il termine di 30 giorni, dovrà informare il richiedente. Tale notifica dovrà essere inviata entro il periodo di 30 giorni, spiegando che il termine per la revisione e la gestione della richiesta può essere esteso di ulteriori 2 mesi, e indicando i motivi dell'estensione.

Capgemini gestirà tali richieste seguendo il proprio processo interno.

8. L'organizzazione di Capgemini per la protezione dei dati

Capgemini ha nominato un ufficio per la protezione dei dati a livello di gruppo, guidato dal Group Data Protection Officer (DPO), oltre a DPO regionali e locali, Data Protection Champions e specifici punti di contatto (SPOC), come illustrato nell'Allegato 3.

Se desideri contattare il nostro Ufficio per la Protezione dei Dati a livello di Gruppo, ti preghiamo di:

- Scriverci via email all'indirizzo: dpocapgemini.global@capgemini.com
- Inviarci una comunicazione scritta al seguente indirizzo: 11 rue de Tilsitt, 75017 Parigi, Francia.

Per contattare uno dei nostri responsabili locali della protezione dei dati, ti preghiamo di compilare i moduli di contatto dedicati disponibili sul nostro [sito web](#).

I Data Protection Officer (DPO) monitorano e garantiscono la conformità delle società Capgemini di loro competenza alle normative locali sulla protezione dei dati, nonché alle BCR. I DPO forniscono supporto su tutte le questioni relative alla protezione dei dati, implementano il programma globale di protezione dei dati, gestiscono e/o forniscono consulenza in caso di violazioni dei dati e mantengono un rapporto attivo con l'autorità di controllo locale.

In quanto parte della funzione legale, i DPO sono supportati nella loro missione dai team legali locali. I DPO riferiscono annualmente al consiglio di amministrazione locale o al comitato esecutivo su tematiche legate alla privacy, come l'implementazione del programma globale di protezione dei dati, eventuali problematiche emerse in grandi contratti, violazioni critiche dei dati e/o richieste da parte degli interessati, ove rilevanti, etc.

I DPO agiscono come partner aziendali per supportare le diverse funzioni e operazioni, assicurandosi che comprendano e applichino i principi e gli obblighi in materia di protezione dei dati nelle attività quotidiane.

In pratica, questo significa che i DPO devono implementare una strategia e un programma di protezione dei dati per garantire la conformità alle normative locali applicabili, nonché alle policy e ai processi del gruppo.

- I DPO devono fornire consulenza al business quando un progetto prevede la raccolta e l'utilizzo di dati personali, per garantire che la protezione dei dati sia integrata sin dall'inizio. Successivamente, i DPO devono esaminare e approvare i progetti che comportano il trattamento di dati personali. Inoltre, devono fornire modelli, processi e linee guida affinché i vincoli legati alla protezione dei dati siano considerati come predefiniti dal business.
- I DPO devono supportare i legali interni nella revisione e negoziazione degli accordi sul trattamento dei dati con clienti, fornitori e/o partner.
- I DPO devono esaminare e valutare i rischi legati alla protezione dei dati associati alle opportunità di business e raccomandare misure di mitigazione per eliminarli o ridurli al minimo.
- I DPO devono sviluppare e fornire corsi di formazione specifici per la funzione di protezione dei dati.
- I DPO devono gestire le violazioni dei dati, in collaborazione con il team Cybersecurity e altri stakeholder rilevanti, valutando la gravità della violazione, effettuando le notifiche richieste e supportando l'implementazione delle misure correttive.
- I DPO devono esaminare e gestire le richieste da parte degli interessati, in collaborazione con Group IT, HR e/o altri stakeholder coinvolti.

La rete dei DPO è supportata dai Data Protection Champions, che rappresentano ciascuna funzione di gruppo e, ove rilevante, ciascuna Global Business Line (GBL). I Data Protection Champions sono nominati come rappresentanti della propria funzione o GBL per garantire che le linee guida, i processi e le procedure in materia di protezione dei dati siano correttamente implementati in tutto il gruppo. I Data Protection Champions svolgono un ruolo chiave all'interno dell'organizzazione per la protezione dei dati, poiché permettono ai DPO di ottenere una comprensione più approfondita delle operazioni, al fine di supportare meglio il business con contenuti mirati.

9. Privacy by design

9.1. Registro delle attività di trattamento

Quando Capgemini agisce in qualità di titolare del trattamento, deve conservare e mantenere, in forma scritta, un registro delle attività di trattamento contenente le seguenti informazioni:

- Il nome e i dati di contatto della società Capgemini che agisce come titolare del trattamento, del DPO competente e, ove applicabile, dei contitolari del trattamento.
- Le finalità delle attività di trattamento.
- Una descrizione delle categorie di interessati e delle categorie di dati personali trattati.
- Le categorie di destinatari a cui i dati personali sono stati o saranno comunicati, inclusi i destinatari situati al di fuori dello Spazio Economico Europeo (SEE).
- Ove applicabile, i trasferimenti transfrontalieri di dati personali, inclusi i Paesi di destinazione e i meccanismi di trasferimento utilizzati per regolamentare tali trasferimenti.
- Il periodo di conservazione dei dati.
- Una descrizione generale delle misure di sicurezza adottate.

In pratica, il responsabile aziendale di qualsiasi strumento, applicazione o progetto che comporti il trattamento di dati personali deve creare una voce nel registro, includendo tutte le informazioni sopra menzionate. Il/i DPO competente/i dovrà/dovranno poi esaminare la voce per assicurarsi che contenga tutte le informazioni necessarie a valutare la conformità del progetto in questione rispetto alle normative applicabili in materia di protezione dei dati. Sulla base della propria valutazione, il DPO formulerà raccomandazioni affinché il responsabile aziendale svolga le attività di trattamento in conformità con le BCR-C e con le normative sulla protezione dei dati applicabili.

Quando Capgemini agisce in qualità di responsabile del trattamento, deve conservare e mantenere un registro delle attività di trattamento effettuate per conto del titolare, includendo:

- Il/i nome/i e i dati di contatto della/e società Capgemini che agisce/agiscono come responsabile/i del trattamento, nonché il/i nome/i e i dati di contatto di ciascun titolare del trattamento per conto del quale vengono trattati i dati.
- Le categorie di trattamenti effettuati per conto di ciascun titolare.
- Ove applicabile, i trasferimenti transfrontalieri di dati personali, inclusi i Paesi di destinazione e i meccanismi di trasferimento utilizzati per regolamentare tali trasferimenti.
- Una descrizione generale delle misure di sicurezza adottate.

Capgemini deve rendere disponibile il registro delle attività di trattamento all'autorità/i di controllo competente/i su richiesta.

9.2. Valutazioni d'impatto sulla protezione dei dati (DPIA)

Capgemini deve effettuare una valutazione d'impatto sulla protezione dei dati (Data protection impact assessment - DPIA) quando un'attività di trattamento è suscettibile di comportare un rischio elevato per i diritti e le libertà degli individui.

Il DPO di gruppo e/o locale deve valutare le attività di trattamento per determinare se debbano essere considerate "a rischio elevato", utilizzando una metodologia allineata alle raccomandazioni del Comitato Europeo per la Protezione dei Dati (EDPB) e ad eventuali pratiche e/o linee guida locali emesse dall'autorità garante per la protezione dei dati.

Il DPO di gruppo e/o locale deve determinare la necessità di effettuare una DPIA per un trattamento ad alto rischio, considerando:

1. La possibilità che si verifichi un evento indesiderato – ad esempio, accesso illegittimo o non autorizzato ai dati, modifica o cancellazione dei dati, ecc.
2. La probabilità che tale evento indesiderato si verifichi.
3. La gravità delle conseguenze sui diritti e le libertà degli interessati.

In pratica, durante la revisione delle attività di trattamento dei dati, come descritto nella sottosezione 9.1, il DPO di gruppo o locale deve determinare se il responsabile del progetto debba avviare una DPIA, rispondendo a un questionario progettato per valutare i rischi. Il DPO di gruppo o locale esaminerà poi la valutazione e formulerà raccomandazioni per mitigare i rischi.

Qualora la DPIA indichi che l'attività di trattamento comporterebbe un rischio elevato e il DPO di gruppo o locale determini che non è possibile implementare misure per mitigare tale rischio, deve essere consultata l'autorità di controllo competente. L'autorità di controllo esaminerà e valuterà l'attività di trattamento e determinerà se Capgemini ha valutato correttamente i rischi attraverso la DPIA e se le misure di salvaguardia che intende adottare per affrontare tali rischi sono adeguate.

10. Formazione & sensibilizzazione

10.1. Formazione global obbligatoria

Capgemini ha creato e implementato una formazione obbligatoria sulla protezione dei dati per tutti i dipendenti. L'obiettivo della formazione obbligatoria è garantire che tutti i collaboratori Capgemini siano consapevoli e comprendano i principi fondamentali e i requisiti in materia di protezione dei dati. La formazione obbligatoria in formato eLearning affronta i seguenti temi:

- Comprensione dei principi fondamentali e dei requisiti della protezione dei dati
- Trasferimenti di dati e utilizzo di fornitori
- Gestione delle violazioni dei dati
- Richieste di divulgazione dei dati personali da parte delle forze dell'ordine e/o autorità pubbliche (nonché da parte di altri soggetti terzi)

Al termine della formazione, i dipendenti sono tenuti a sostenere un test. Se non raggiungono almeno l'80% di risposte corrette, devono ripetere l'intero corso. Inoltre, una volta superato con successo il test finale, i dipendenti sono invitati a scaricare le BCR affinché la loro formazione venga registrata come "completata" – includendo in particolare il processo da seguire in caso di richiesta di divulgazione di dati personali da parte di terzi, autorità pubbliche o forze dell'ordine.

I dipendenti Capgemini sono tenuti a completare la formazione al momento dell'ingresso in azienda. Ogni anno, i dipendenti devono rispondere a domande relative alla protezione dei dati per valutare il loro livello di conoscenza. Nel caso in cui il dipendente non sia in grado di rispondere correttamente alle domande, sarà tenuto a ripetere l'intera formazione. In ogni caso, i dipendenti devono completare l'intera formazione ogni tre anni, indipendentemente dalle risposte fornite al questionario sopra menzionato.

10.2. Formazioni e linee guida specifiche per Funzione

Oltre ai moduli eLearning obbligatori a livello globale, l'organizzazione per la protezione dei dati sviluppa linee guida e percorsi formativi specifici per funzione. L'obiettivo è fornire un supporto più mirato alle diverse funzioni aziendali, attraverso contenuti personalizzati che affrontano casi d'uso specifici e pertinenti per ciascuna funzione.

In pratica, tutti i dipendenti Capgemini, indipendentemente dalla loro mansione, sono tenuti a completare il modulo eLearning obbligatorio sulla protezione dei dati a livello globale, al fine di garantire la consapevolezza e la comprensione dei principi e degli obblighi previsti dalle Norme Vincolanti d'Impresa (BCR). In aggiunta, i Data Protection Officer (DPO) e i Data Protection Champion erogano formazioni specifiche per paese e/o funzione.

11. Audit

Capgemini effettuerà regolarmente audit di protezione che coprono tutti gli aspetti delle BCR (Binding Corporate Rules). Gli audit e i controlli garantiranno in particolare che le BCR, tutte le politiche, procedure o linee guida correlate adottate all'interno di Capgemini (il "Programma di Protezione dei Dati"), così come le Leggi Applicabili sulla Protezione dei Dati, siano implementate, documentate e valutate.

Gli audit saranno condotti da revisori qualificati e indipendenti, interni o esterni.

Capgemini esegue audit sugli obblighi di protezione dei dati che riguardano gli aspetti di governance e di policy ("Audit dell'Entità"), e sugli obblighi di protezione dei dati che riguardano l'esecuzione di tali policy nelle attività effettive che comportano il trattamento di dati personali ("Audit delle Attività"). La combinazione di tutti questi audit costituisce il Programma di Audit delle BCR.

In pratica, Capgemini effettuerà 3 tipi di audit sulla protezione dei dati:

- **Livello 1 - Gli stakeholder locali sono responsabili dell'audit delle proprie attività locali.**
 - Il DPO locale deve effettuare un'autovalutazione annuale del proprio Programma di Protezione dei Dati.
 - Il DPO locale è inoltre responsabile dell'audit degli stakeholder locali (funzioni centrali e/o GBL), che possono essere sottoposti ad audit da lui stesso o da una terza parte da lui incaricata, in base alle responsabilità previste dalle BCR e dal Programma di Protezione dei Dati di Capgemini.
 - Infine, il DPO locale deve effettuare l'audit delle attività locali (attività di ingaggio, fornitori e/o titolari del trattamento) per verificare l'attuazione del Programma di Protezione dei Dati.
- **Livello 2 - Il Group Data Protection Officer (DPO di Gruppo) è responsabile dell'audit delle attività locali.**
 - Il DPO di Gruppo deve effettuare l'audit del Programma di Protezione dei Dati del DPO locale per garantire la conformità alle BCR imposte dal Gruppo.

- Il DPO di Gruppo è inoltre responsabile dell'audit delle attività locali e/o delle attività globali che possono avere un impatto sulla conformità locale (ingaggi, fornitori, attività del titolare del trattamento).
 - Gli audit di Livello 2 possono essere effettuati da revisori esterni qualificati e indipendenti.
- **Livello 3 - Il Group Internal Audit di Capgemini** è responsabile dell'audit sia dei DPO locali che globali, delle Global Business Lines (GBL) e/o delle funzioni centrali, in riferimento al Blue Book e alle Binding Corporate Rules (BCR).

Come parte del nostro impegno nell'implementazione di rigorosi meccanismi di controllo, e tenendo conto della diversità di sedi e strutture della nostra azienda, il Programma di Audit BCR è progettato per coprire tutte le aree, anno dopo anno, entro un periodo massimo di cinque anni. Questo garantisce che ogni aspetto delle nostre operazioni venga rappresentato e sottoposto ad audit entro tale arco temporale.

I report di audit, inclusi gli interventi correttivi proposti per affrontare e mitigare i rischi, devono essere comunicati all'organizzazione per la protezione dei dati – in particolare ai DPO locali competenti – e al top management, e devono essere messi a disposizione delle autorità di controllo competenti su richiesta.

12. Usi responsabili del trattamento interni o esterni

12.1. Accordi sul trattamento dei dati o clausole sulla protezione dei dati

Capgemini si affiderà a responsabili del trattamento dei dati, sia interni che esterni al gruppo, solo nella misura in cui tali responsabili offrano garanzie sufficienti per implementare misure tecniche e organizzative atte a garantire che il trattamento sia effettuato in conformità con la normativa locale applicabile in materia di protezione dei dati.

Quando Capgemini si affida a un'altra società del gruppo (responsabile interno) o a un fornitore terzo (responsabile esterno) per il trattamento dei dati personali, deve stipulare un accordo sul trattamento dei dati (Data Processing Agreement – DPA) o una clausola sulla protezione dei dati che definisca le condizioni secondo cui il responsabile tratterà i dati personali. Come minimo, il DPA o la clausola sulla protezione dei dati deve prevedere che il responsabile:

- Tratti i dati personali solo secondo le istruzioni documentate di Capgemini – incluse quelle relative ai trasferimenti di dati verso paesi situati al di fuori dello Spazio Economico Europeo (SEE).
- Garantisca che le persone autorizzate al trattamento dei dati personali abbiano assunto un obbligo di riservatezza.
- Implementi misure tecniche e organizzative adeguate per garantire un livello appropriato di protezione dei dati personali.
- Utilizzi un sub-responsabile del trattamento solo previa autorizzazione specifica o generale da parte di Capgemini, e stipuli con tale sub-responsabile un accordo che preveda gli stessi obblighi descritti nel presente documento.
- Assista Capgemini nell'adempimento del proprio obbligo di rispondere alle richieste degli interessati.
- Assista Capgemini nel garantire la conformità ai propri obblighi in materia di sicurezza del trattamento, nella realizzazione delle valutazioni d'impatto sulla protezione dei dati (DPIA), e nella segnalazione delle violazioni dei dati.
- Alla scelta di Capgemini, e come concordato nell'accordo sul trattamento dei dati o nella clausola sulla protezione dei dati, cancelli o restituisca i dati personali al termine della prestazione dei servizi.

- Metta a disposizione di Capgemini tutte le informazioni necessarie a dimostrare la conformità ai propri obblighi ai sensi della normativa applicabile in materia di protezione dei dati, in particolare del GDPR, e consenta la realizzazione di audit sulla protezione dei dati.
- Segnali qualsiasi violazione dei dati senza ingiustificato ritardo.

In pratica, prima di affidarsi a qualsiasi responsabile esterno del trattamento, Capgemini deve:

1. Effettuare una due diligence in materia di protezione dei dati e cybersicurezza per valutare la maturità dei fornitori e garantire che i dati personali siano trattati in modo sicuro.
Capgemini ha predisposto dei questionari dedicati che consentono di effettuare questa valutazione. I fornitori sono tenuti a compilare tali questionari, permettendo a Capgemini di determinare il loro livello di maturità in materia di protezione dei dati, nonché quello dei servizi che intendono fornire.
2. Stipulare un accordo contenente un DPA (Data Protection Agreement) o una clausola sulla protezione dei dati, che stabilisca le condizioni in base alle quali il fornitore tratterà i dati personali per conto di Capgemini.
Capgemini ha redatto dei modelli di DPA per affrontare diversi scenari – a seconda della qualificazione delle parti (Titolare/Titolare, Titolare/Responsabile, ecc.). Indipendentemente dall'utilizzo di tali modelli, Capgemini deve esaminare e negoziare tutti i DPA per garantire che i fornitori accedano, raccolgano o trattino i dati personali esclusivamente in conformità alla normativa applicabile in materia di protezione dei dati.

12.2. Obblighi aggiuntivi in caso di trasferimenti verso paesi terzi

Oltre all'implementazione del DPA o della clausola sulla protezione dei dati sopra menzionati, qualora l'utilizzo di un responsabile del trattamento comporti trasferimenti transfrontalieri di dati personali, Capgemini deve garantire che venga fornito un livello adeguato di protezione, in conformità ai requisiti dettagliati di seguito.

In pratica, ciò significa che:

- Quando una società Capgemini situata nello Spazio Economico Europeo (SEE) agisce come titolare del trattamento e trasferisce dati personali a una società Capgemini al di fuori del SEE, che agisce come titolare o responsabile del trattamento, si applicano le presenti BCR-C (Binding Corporate Rules – Controller).
- Quando una società Capgemini situata nel SEE agisce come titolare del trattamento e trasferisce dati personali a una terza parte situata al di fuori del SEE, che agisce come titolare o responsabile del trattamento, Capgemini deve sottoscrivere i moduli pertinenti delle Clausole Contrattuali Standard approvate dalla Commissione Europea.
- Quando una società Capgemini al di fuori del SEE agisce come titolare del trattamento e trasferisce dati personali a una società Capgemini o a una terza parte situata in un paese che non è considerato come avente un livello adeguato di protezione secondo la normativa applicabile in materia di protezione dei dati, Capgemini deve implementare tutte le garanzie richieste da tale normativa, oltre alle presenti BCR-C.

Inoltre, nel caso di trasferimento di dati personali dallo Spazio Economico Europeo (SEE) verso un paese che non beneficia di una decisione di adeguatezza rilasciata dalla Commissione Europea, Capgemini deve rispettare anche le disposizioni contenute nella Sezione 13 delle presenti BCR-C.

13. Valutazioni d'impatto sui trasferimenti

Le società Capgemini situate nello Spazio Economico Europeo (SEE) possono trasferire dati personali solo a società Capgemini non SEE o a terze parti – cioè importatori di dati – situate in un paese che non beneficia di una decisione di adeguatezza rilasciata dalla Commissione Europea, previa valutazione che le leggi e le prassi di tale paese non impediscano all'importatore di dati di adempiere ai propri obblighi ai sensi delle BCR.

Questa valutazione deve essere effettuata presupponendo che le leggi e le prassi del paese di destinazione rispettino l'essenza dei diritti e delle libertà fondamentali degli individui, e non vadano oltre quanto necessario e proporzionato in una società democratica per tutelare obiettivi di interesse pubblico.

In pratica, nel condurre una Transfer Impact Assessment (TIA), Capgemini deve considerare:

1. Le circostanze specifiche del trasferimento o del gruppo di trasferimenti e di eventuali ulteriori trasferimenti previsti all'interno dello stesso paese o verso un altro paese, inclusi:
 - Gli scopi per cui i dati vengono trasferiti e ulteriormente trattati (es. risorse umane, supporto IT, ecc.)
 - Le tipologie di entità coinvolte nel trasferimento
 - Il settore economico dell'importatore e dell'esportatore dei dati e il contesto in cui avviene il trasferimento
 - Le categorie e il formato dei dati personali trasferiti
 - La localizzazione del trattamento, compreso lo stoccaggio
 - I canali di trasmissione utilizzati
2. Le leggi e le prassi del paese di destinazione, rilevanti alla luce delle circostanze del trasferimento, comprese quelle che impongono la divulgazione dei dati personali alle autorità pubbliche o ne autorizzano l'accesso, nonché quelle che consentono l'accesso ai dati personali durante il trasferimento, e le relative limitazioni e garanzie applicabili.
3. Qualsiasi garanzia contrattuale, tecnica o organizzativa rilevante implementata per integrare le garanzie previste dalle BCR-C, comprese le misure applicate durante la trasmissione e il trattamento dei dati personali nel paese di destinazione.

Qualora la Transfer Impact Assessment (TIA) riveli la necessità di implementare garanzie supplementari, oltre a quelle previste dalle BCR-C, le società Capgemini situate nel SEE che effettuano il trasferimento dei dati e i rispettivi DPO (Data Protection Officer) devono essere informati e coinvolti nell'attuazione di tali garanzie.

Capgemini deve monitorare costantemente le leggi e le prassi dei paesi terzi in cui sono stabilite società del gruppo Capgemini e verso i quali vengono trasferiti dati personali in conformità alle BCR-C, al fine di individuare eventuali cambiamenti che richiedano l'aggiornamento delle Transfer Impact Assessment (TIA) e l'implementazione di garanzie supplementari.

Qualora una società Capgemini al di fuori del SEE che importa dati personali abbia motivo di ritenere di essere soggetta a leggi o prassi che le impedirebbero di adempiere ai propri obblighi ai sensi delle BCR-C, deve informare l'ufficio centrale per la protezione dei dati del gruppo, al fine di garantire che vengano implementate garanzie aggiuntive adeguate per proteggere i trasferimenti.

Analogamente, qualora una società Capgemini esportatrice di dati personali abbia motivo di ritenere che una società Capgemini importatrice non sia più in grado di adempiere ai propri obblighi ai sensi delle BCR-C, deve informare l'ufficio centrale per la protezione dei dati del gruppo, al fine di garantire che vengano implementate garanzie aggiuntive adeguate per proteggere i trasferimenti.

I DPO locali competenti devono supportare le società Capgemini, sia esportatrici che importatrici di dati personali, nell'identificazione e nell'implementazione delle misure supplementari appropriate, al fine di garantire che i trasferimenti di dati siano conformi alla normativa locale applicabile e alle presenti BCR-C.

Qualora una società Capgemini stabilisca che non è più possibile rispettare le BCR-C – anche dopo l'implementazione di misure supplementari – per uno specifico trasferimento o gruppo di trasferimenti, oppure se viene invitata a farlo da un'autorità di controllo competente, deve sospendere tale trasferimento o gruppo di trasferimenti interessati, nonché tutti i trasferimenti per i quali la stessa valutazione e motivazione porterebbero a un risultato simile, fino a quando non sarà possibile ripristinare la conformità o il trasferimento sarà interrotto.

Se la conformità alle BCR-C non viene ripristinata entro un mese dalla sospensione, il trasferimento o gruppo di trasferimenti interessati deve essere interrotto. I dati personali trasferiti prima della sospensione, insieme alle eventuali copie, devono essere restituiti o distrutti integralmente, a seconda della scelta della società Capgemini che agisce come esportatrice dei dati.

Capgemini deve documentare e registrare le Transfer Impact Assessments (TIA) – inclusa la natura delle garanzie supplementari implementate per proteggere il trasferimento. Tale documentazione deve essere resa disponibile alle autorità di controllo competenti su richiesta.

In pratica, le valutazioni delle leggi e delle prassi dei paesi terzi, così come le Transfer Impact Assessments (TIA) specifiche condotte per un trasferimento o un gruppo di trasferimenti, le garanzie supplementari identificate e implementate, e tutta la documentazione rilevante – inclusi i casi in cui non è stato possibile adottare misure supplementari – devono essere messe a disposizione di tutti i DPO di Capgemini. Ciò consente a Capgemini di garantire la conformità alle BCR-C e coerenza nell'applicazione delle stesse in tutto il gruppo.

14. Gestione delle richieste di accesso da parte delle autorità pubbliche

Capgemini esaminerà sistematicamente la legittimità di una richiesta di accesso o di divulgazione di dati personali. Capgemini contesterà tale richiesta qualora, dopo un'attenta valutazione, ritenga che vi siano motivi ragionevoli per considerarla illegittima ai sensi della normativa applicabile, degli obblighi previsti dal diritto internazionale e dei principi di cortesia internazionale. Capgemini, alle medesime condizioni, perseguirà anche eventuali possibilità di ricorso.

In pratica, ai dipendenti di Capgemini viene richiesto di trasferire qualsiasi richiesta di divulgazione di dati personali ricevuta al proprio dipartimento legale locale per la relativa valutazione.

Nel contestare una richiesta, Capgemini cercherà di ottenere misure provvisorie per sospendere gli effetti della richiesta fino a quando l'autorità giudiziaria competente non si sarà pronunciata nel merito. Capgemini non divulgherà i dati personali richiesti dall'autorità se non espressamente obbligata a farlo secondo le norme procedurali applicabili.

Qualora Capgemini sia tenuta a rispondere alla richiesta, fornirà la quantità minima di informazioni consentita. Inoltre, qualsiasi trasferimento o insieme di trasferimenti effettuati da Capgemini per adempiere a una richiesta da parte di un'autorità pubblica o di polizia non dovrà essere massivo, sproporzionato o indiscriminato, in modo da non eccedere quanto necessario in una società democratica.

Laddove legalmente consentito, la società Capgemini che agisce in qualità di importatore dei dati informerà tempestivamente la società Capgemini che agisce come esportatore dei dati e, ove possibile, l'interessato o gli interessati coinvolti, nei seguenti casi:

1. Ricezione di una richiesta giuridicamente vincolante da parte di un'autorità pubblica per la divulgazione di dati personali trasferiti ai sensi delle BCR-C.
2. Venuta a conoscenza di un accesso diretto da parte di un'autorità pubblica ai dati personali trasferiti ai sensi delle BCR-C.

Tale notifica includerà tutte le informazioni disponibili alla società Capgemini che agisce come importatore dei dati e, in particolare: i dati personali richiesti, l'autorità richiedente, la base giuridica della richiesta e la risposta fornita.

Qualora sia vietato notificare l'esportatore dei dati e/o l'interessato o gli interessati coinvolti, l'importatore dei dati dovrà fare tutto il possibile per ottenere una deroga a tale divieto, al fine di poter comunicare quante più informazioni possibili e nel minor tempo possibile. Tali sforzi dovranno essere documentati, in modo da poterli dimostrare su richiesta dell'esportatore dei dati.

In pratica, tutte le società Capgemini sono tenute a monitorare e registrare mensilmente le informazioni relative a eventuali richieste di accesso ai dati personali ricevute da autorità pubbliche e/o forze dell'ordine. Tale reportistica include in particolare:

- Il numero delle richieste.
- Il/i tipo/i di dati richiesti.
- L'autorità/le autorità che hanno emesso la/e richiesta/e.
- L'eventuale contestazione delle richieste.
- L'esito.

I DPO locali e regionali registrano queste informazioni e le condividono il DPO di gruppo. Le informazioni devono essere accessibili a tutti i DPO regionali e locali, conservate per tutto il tempo necessario e rese disponibili alle autorità di controllo su richiesta.

Qualora una società Capgemini sia o diventi impossibilitata a riportare le informazioni sopra elencate, dovrà informare senza indebito ritardo il DPO di gruppo.

15. Responsabilità di Capgemini in caso di violazione delle BCR-C

Ogni società Capgemini situata nello Spazio Economico Europeo (SEE) che esporta dati personali verso una società Capgemini al di fuori del SEE è responsabile, nei confronti degli interessati, per qualsiasi violazione delle BCR-C causata dalla società Capgemini non appartenente al SEE.

In tutti gli altri casi – (1) trasferimenti da una società Capgemini situata nello SEE a un'altra società Capgemini nello SEE, (2) trasferimenti tra due società Capgemini al di fuori dello SEE, oppure (3) trasferimenti da una società Capgemini al di fuori dello SEE a una società Capgemini nello SEE – ciascuna società Capgemini è responsabile per una violazione delle BCR-C da essa causata.

Qualora un trasferimento tra due società Capgemini al di fuori dello SEE costituisca un trasferimento successivo (onward transfer), la società Capgemini situata nello SEE che ha inizialmente avviato il trasferimento sarà responsabile, nei confronti degli interessati, per qualsiasi violazione delle BCR-C causata da una delle due società non appartenenti allo SEE.

L'elenco delle società Capgemini è fornito nell'Appendice 1. Gli interessati possono esercitare i propri diritti in materia di protezione dei dati e/o presentare un reclamo attraverso il processo dedicato di Capgemini, descritto nella Sezione 7 e nell'Appendice 4.

In pratica, ciò significa che la società Capgemini identificata come responsabile secondo lo schema sopra menzionato deve accettare la responsabilità di pagare un risarcimento e di porre rimedio alla violazione qualora abbia causato un danno a un interessato. Gli interessati possono presentare richieste o reclami contattando il/i DPO competente/i attraverso il processo dedicato.

Se una società Capgemini al di fuori dello SEE viola le BCR-C, i tribunali o altre autorità giudiziarie nello SEE avranno giurisdizione, e gli interessati avranno diritti e rimedi nei confronti della società Capgemini nello SEE responsabile (cioè quella che ha trasferito i dati personali alla società Capgemini al di fuori dello SEE), come se la violazione fosse stata causata da quest'ultima nello Stato membro in cui ha sede.

Inoltre, spetta a Capgemini dimostrare di non aver violato le BCR-C. In caso di trasferimento tra una società Capgemini situata nello SEE e una società Capgemini al di fuori dello SEE, qualora la presunta violazione venga attribuita alla società non appartenente allo SEE, sarà la società Capgemini nello SEE a dover dimostrare che la società al di fuori dello SEE non ha effettivamente violato le BCR-C.

16. Violazione delle BCR-C

Qualora una società Capgemini che agisce come importatore di dati diventi, per qualsiasi motivo, incapace di rispettare le BCR-C, essa deve informare la/le società Capgemini che agiscono come esportatrici dei dati. Qualora una società Capgemini esportatrice venga a conoscenza di una violazione e/o dell'impossibilità da parte della società importatrice di rispettare le BCR-C, deve sospendere il trasferimento.

La società Capgemini che agisce come importatore di dati deve, a scelta della società Capgemini esportatrice, restituire immediatamente o cancellare i dati personali – comprese eventuali copie – trasferiti nell'ambito delle BCR-C nella loro totalità, qualora:

- L'esportatore abbia sospeso il trasferimento e la conformità alle BCR-C non sia stata ripristinata entro un periodo ragionevole, e comunque entro un mese dalla sospensione, o
- L'importatore sia in violazione sostanziale o persistente delle BCR-C, o
- L'importatore non rispetti una decisione vincolante di un tribunale competente o di un'autorità di controllo competente riguardante i suoi obblighi ai sensi delle BCR-C.

Qualora la società Capgemini che agisce come importatore di dati sia tenuta, su richiesta della società esportatrice, a cancellare i dati, essa dovrà inoltre certificare l'avvenuta cancellazione alla società esportatrice. Fino a quando i dati non saranno cancellati o restituiti, l'importatore dovrà continuare a garantire la conformità alle BCR-C.

Qualora le leggi locali applicabili alla società Capgemini importatrice vietino la restituzione o la cancellazione dei dati personali trasferiti, essa si impegna a continuare a garantire la conformità alle BCR-C e a trattare i dati esclusivamente nella misura e per il tempo richiesti da tali leggi locali.

17. Collaborazione con le autorità di controllo

Capgemini collaborerà con le autorità di controllo.

In pratica, ciò significa che Capgemini dovrà rispettare i pareri e/o le decisioni delle autorità di controllo competenti, accettare di essere sottoposta ad audit e/o ispezioni da parte di queste (se necessario anche in loco) e/o condividere la documentazione richiesta.

Qualsiasi controversia relativa all'esercizio, da parte dell'autorità di controllo competente, della supervisione sulla conformità alle BCR-C sarà risolta dai tribunali dello Stato membro di tale autorità di controllo, in conformità con la legge procedurale di quello Stato membro, e le società Capgemini accettano di sottoporsi alla giurisdizione di tali tribunali.

18. Accesso facilitato alle BCR

La versione pubblica delle BCR-C è disponibile sul [sito web di Capgemini](#), nonché sulla Intranet aziendale di Capgemini.

La versione pubblica delle BCR-C contiene tutti gli elementi della versione interna, ad eccezione dei seguenti allegati, che sono documenti riservati e non possono essere condivisi al di fuori dell'organizzazione:

- L'accordo intra-gruppo sulle BCR
- La policy di Capgemini per la gestione delle richieste degli interessati
- La descrizione delle mansioni dei DPO a livello di gruppo, regionale e locale
- La formazione obbligatoria eLearning sulla protezione dei dati di Capgemini
- La policy di audit sulla protezione dei dati di Capgemini
- La gestione delle richieste di divulgazione dei dati personali

L'ultima versione delle BCR-C deve essere resa disponibile a tutti i dipendenti Capgemini. In caso di aggiornamento significativo delle BCR-C, Capgemini informerà i propri dipendenti avviando una campagna di comunicazione dedicata, al fine di garantire che siano consapevoli e comprendano i propri obblighi e diritti ai sensi delle BCR-C.

Inoltre, la formazione obbligatoria eLearning sulla protezione dei dati di Capgemini include riferimenti alle BCR-C e i dipendenti sono tenuti a scaricare e leggere le BCR-C al termine della formazione.

19. Aggiornamenti delle BCR

Capgemini è tenuta a mantenere aggiornate le BCR-C, in particolare al fine di recepire eventuali modifiche normative, incluse le raccomandazioni emanate dal Comitato Europeo per la Protezione dei Dati (EDPB).

La responsabilità dell'aggiornamento del BCR-C, compresa la gestione dell'elenco delle società appartenenti al gruppo Capgemini, è affidata al DPO di gruppo. Tale ufficio provvederà a condividere tempestivamente ogni aggiornamento delle BCR-C con le società del gruppo Capgemini e con i rispettivi Responsabili della Protezione dei Dati (DPO), senza indebito ritardo. Inoltre, sarà incaricato di fornire le informazioni necessarie agli interessati e/o alle autorità di controllo competenti.

Qualora Capgemini apporti modifiche sostanziali alle BCR-C, dovrà preventivamente informare la propria autorità di controllo capofila, la CNIL, fornendo una dettagliata spiegazione delle modifiche proposte.

Con cadenza annuale, Capgemini è tenuta a comunicare alla CNIL tutte le modifiche apportate alle BCR-C, inclusa una versione aggiornata dell'elenco delle società del gruppo. Tale comunicazione dovrà altresì includere una conferma relativa agli asset del gruppo.

20. Cessazione

Qualora una società del gruppo Capgemini, operante in qualità di importatore di dati, cessi di essere vincolata alle BCR-C, essa dovrà procedere, a seconda dei casi, alla conservazione, restituzione o cancellazione dei dati personali trasferiti in base alle BCR-C.

La decisione di autorizzare l'ex società Capgemini alla conservazione dei dati personali sarà assunta dal DPO del Gruppo. Qualora venga concessa tale autorizzazione, la società interessata sarà tenuta a trattare i dati personali nel rispetto di tutti i requisiti applicabili in materia di protezione dei dati, incluso il Regolamento Generale sulla Protezione dei Dati (GDPR).

Appendice 1 – Lista delle entità vincolate dalle BCR-C

Paese	Nome / Ragione sociale	Numero di registrazione	Indirizzo registrato
Argentina	Capgemini Argentina SA	1.613.291 Inspeccion General de Justicia	Avenida Presidente Roque Sáenz Peña 615, Piso 2º, Edificio Bencich C1035AAB Buenos Aires Argentina
Australia	The WorksSydney Pty Ltd	ACN 102 213 794	Level 10, 420 George Street, Sydney, NSW 2000 Australia
Australia	Purpose Asia Pacific Pty Ltd	ACN 625 798 807	Level 10, 420 George Street, Sydney, NSW 2000 Australia
Australia	Capgemini Australia Pty Ltd	ACN 092 284 314	Level 10, 420 George Street, Sydney, NSW 2000 Australia
Austria	Capgemini Consulting Osterreich AG	FN 194903y Handelsgericht Wien	Millenium Tower Handelskai 94-96, 22. Stock 1200 Wien Austria
Belgium	Capgemini Belgium NV/SA	0407.184.521 Brussels	Hermeslaan 9, 1831 Machelen Belgium
Brazil	RADI Software Do Brasil Ltda	11.855.485/0001-11	Rua Alexandre Dumas, No. 1711, 1st floor, unit 101, Chácara Santo Antônio, Zip Code 04717-004, City of São Paulo, State of São Paulo Brazil
Brazil	Purpose Campaigns Do Brasil Ltda	35231013042	RUA CUBATAO 472 SAO PAULO CITY- SP Brazil
Brazil	Capgemini Brasil Ltda	65.599.953\0001-63	ALAMEDA GRAJAÚ, 60, 14º ANDAR Alphaville, Cidade de Barueri 06454-050 BARUERI, ALPHAVILLE São Paulo Brazil
Canada	Microsys Technologies Inc	001909086	3710 Nashua Drive, Suite 1 L4V 1M5 Mississauga Canada

Canada	Capgemini Solutions Canada Inc.	860883149NP002	44 Chipman Hill, 10th Floor, P.O. Box 7289 Station "A", E2L 4S6 Saint John New Brunswick Canada
Canada	Société en Commandite Capgemini Québec - Capgemini Québec LP	NEZ 3367034736	1100 boul. René-Lévesque Ouest, Suite 1110 H3B 4N4 Montréal Québec Canada
Canada	Capgemini Canada Inc	610099	44 Chipman Hill, 10th Floor, P.O. Box 7289 Station "A", E2L 4S6 Saint John New Brunswick Canada
China	Altran (Beijing) Technologies Company Limited	91110108078535347A	Room 132008, 17th FL, Building C, Tower 1 of Wangjing SOHO, No. 1 Futong East Road, Chaoyang District 100020 Beijing, China
China	Altran (Shanghai) Information & Technologies Company Limited	913101153125083000	The 3rd floor, Building 1, No. 400 Fangchun Road, Pilot Free Trade Zone 201203 Shanghai China
China	Altran (Xi'an) Technologies Company Limited	91610131MA6UQKMU7U	5th FL, A11 Building, No.156 Tian Gu 8 Road, Software New Town of Hi-tech Development Zone. Xi'an China
China	Sicon Design Technologies (Shanghai) Company Limited	9131011509422053X2	700 Shangfeng Road, Unit 8, Room 301A, Pudong 200120 Shanghai China
China	Capgemini (Hangzhou) Co Ltd	330100400004425	15F, Building E, Tiantang Software Park, 3 XiDouMen Road 310012 Hangzhou Zhe Jiang Province China
China	Capgemini Business Services (China) Limited	440101400083545	6/F Podium, Glory IFC No. 25 Ronghe Road 528200 Nanhai District, Foshan City China
China	Capgemini (China) Co Ltd	310115400049352	Room A256, Floor 2, Building 3, 2250 South Pudong Road, China (Shanghai) Pilot Free Trade Zone China

China	Capgemini (KunShan) Co Ltd	320583400050999	NO.1 Jinjie Road, service outsourcing area Huaqiao, Kunshan Jiangsu Province China
China_HK	Altran China Limited	876293	Suites 1202-04, Tower 2, The Gateway, 25 Canton Road, TST, Kowloon Hong Kong China
China_HK	Capgemini Hong Kong Ltd	536651	Suites 4101-02, 41/F., One Island East, Taikoo Place, 18 Westlands Road, Quarry Bay, Hong Kong, China
Colombia	Capgemini Colombia SAS	2197990	Cra 7 No.71 - 72 Torre B Piso 9 Bogota DC Colombia
Costa_Rica	Capgemini Costa Rica SRL (precedentemente Rivet Logic Costa SRL)	NUMERO DE CERTIFICACION: RNPDIGITAL-1423520-2022	San José, Escazú, Guachipelín, 400 meters north of Construplaza, Edificio Latitud Norte, 3rd floor, Quatro Legal Office
Czech_Republic	Capgemini Czech Republic SRO	260 33 062	5. května 1746/22 CZ-140 00 Praha 4 Czech Republic
Denmark	Capgemini Danmark AS	25606965	Delta Park 40 2665 Vallensbaeck Strand Denmark
Denmark	Capgemini Services Danmark ApS	43792067	Delta Park 40 2665 Vallensbaeck Strand Denmark
Egypt	Capgemini Egypt LLC	183227	Plot 202 - Sector 2, Fifth Settlement, New Cairo, Cairo 12477, Egypt
Finland	Capgemini Finland Oy	1628142-5	Keilaranta 10 E 02150 Espoo Finland
France	Knowledge Expert SAS	841 323 736 RCS THONON LES BAINS	77 T Impasse du Clou 74500 Evian les Bains France
France	Open Cascade SAS	RCS: 420 919 805 RCS NANTERRE SIRET: 420 919 805 00093	145-151 Quai du Président Roosevelt 92130 ISSY- LES-MOULINEAUX France
France	Capgemini Engineering Allemagne SAS [France] (precedentemente Altran Allemagne)	519 093 041 RCS PARIS SIRET: 519 093 041 00043	76 avenue Kléber 75016 Paris France

France	Logiquai SAS	487 550 683 RCS TOULOUSE SIRET: 487 550 683 00030	4 avenue Didier Daurat 31700 Blagnac France
France	Capgemini France SAS	328 781 786 RCS NANTERRE SIRET: 328 781 786 01143	145-151 Quai du Président Roosevelt 92130 ISSY- LES-MOULINEAUX France
France	Sogeti SAS	434 325 973 RCS PARIS SIRET: 434 325 973 00031	11, rue de Tilsitt 75017 PARIS France
France	Altran Lab SAS	449 397 561 RCS NANTERRE SIRET: 449 397 561 00043	145-151 Quai du Président Roosevelt 92130 Issy-les-Moulineaux France
France	Altran Technology & Engineering Center SAS	817 459 357 RCS TOULOUSE SIRET: 817 459 357 00023	4 avenue Didier Daurat 31700 Blagnac France
France	Altran Prototypes Automobiles SAS	487 549 693 RCS NANTERRE SIRET: 487 549 693 00025	145-151 Quai du Président Roosevelt 92130 Issy-les-Moulineaux France
France	Altran Technologies SAS	702 012 956 RCS PARIS SIRET Paris: 702 012 956 00935 SIRET Issy: 702 012 956 00943	76 avenue Kléber 75016 Paris France
France	Capgemini Engineering ACT SAS (precedentemente Altran ACT)	817 459 209 RCS NANTERRE SIRET: 817 549 203 00026	145-151 Quai du Président Roosevelt 92130 Issy-les-Moulineaux France
France	Global Management Treasury Services SNC	448 370 080 RCS PARIS SIRET: 448 370 080 00054	11 rue de Tilsitt 75017 Paris France
France	Capgemini SE	330 703 844 RCS PARIS SIRET : 330 703 844 00036	11, rue de Tilsitt 75017 PARIS France
France	Capgemini Service SAS	652 025 792 RCS PARIS SIRET: 652 025 792 00084	11, rue de Tilsitt 75017 PARIS France
France	Capgemini Gouvieux SAS	428571186 RCS PARIS SIRET: 428571186 00017	11, rue de Tilsitt 75017 PARIS France
France	Immobilière Les Fontaines SARL	421 776 311 RCS PARIS SIRET: 421 776 311 00019	11, rue de Tilsitt 75017 PARIS France
France	SCI Paris Etoile	331 338 558 R.C.S PARIS SIRET: 331 338 558 00033	11, rue de Tilsitt 75017 PARIS France

France	Capgemini Latin America SAS	487 606 782 RCS PARIS SIRET: 487 606 782 00018	11, rue de Tilsitt 75017 PARIS France
France	Capgemini Ventures SAS	440 330 090 RCS PARIS SIRET: 440 330 090 00018	11, rue de Tilsitt 75017 PARIS France
France	Capgemini Technology Services SAS	479 766 842 RCS NANTERRE SIRET: 479 766 842 00724	145-151 Quai du Président Roosevelt 92130 ISSY- LES-MOULINEAUX France
France	Capgemini Consulting SAS	479766800 RCS NANTERRE SIRET: 479 766 800 00060	145-151 Quai du Président Roosevelt 92130 ISSY- LES-MOULINEAUX France
France	Capgemini Engineering Research and Development SAS	444495774 RCS NANTERRE SIRET: 444 495 774 00531	145-151 Quai du Président Roosevelt 92130 ISSY- LES-MOULINEAUX France
Germany	Capgemini Engineering Deutschland SAS & Co KG (precedentemente Altran Deutschland SAS & Co KG)	HRA 100894	81 Frankfurter Ring 80807 München Germany
Germany	Capgemini Deutschland Holding GmbH	HRB 102576 Amtsgericht Berlin-Charlottenburg	Potsdamer Platz 5 10785 Berlin Germany
Germany	Capgemini Deutschland Services GmbH	HRB 215542 B Amtsgericht Berlin-Charlottenburg	Potsdamer Platz 5 10785 Berlin Germany
Germany	Capgemini Engineering Service GmbH (precedentemente Altran Service GmbH)	HRA 89337	81 Frankfurter Ring 80807 München Germany
Germany	XL2 GmbH	HRB 773865 Amtsgericht Stuttgart	Potsdamer Platz 5 10785 Berlin Germany
Germany	Capgemini Deutschland GmbH	HRB 98814 Amtsgericht Berlin-Charlottenburg	Potsdamer Platz 5 10785 Berlin Germany

Germany	Capgemini Outsourcing Services Gmbh	HRB 58881 Amtsgericht Düsseldorf	Balcke-Dürr-Allee 7 40882 Ratingen Germany
Greece	HDL Design House Greece Private Company	N° 134685604000	1, Plateia Dimokratias, Thessaloniki, 54629 (floor 6, office no. 610) Greece
Guatemala	Capgemini Business Services Guatemala SA	Company Patent - No.77886 Folio 548 Book 171 of Companies	15, avenida 5-00 Zona 13 Edificio World Technology Center Torre Sur Nivel 11 Ciudad de Guatemala Guatemala
Hungary	Restaurant Application Development International Hungary	Tax number: 23528480-2-09 EU tax number: HU23528480 Company registration number: 09-09-035337	028 Debrecen, Tüzér utca 4. A. ép. 2. em., Magyarország / H-4028 Debrecen, Tüzér Street 4. A building 2nd floor, Hungary
Hungary	Capgemini Magyarország Kft	13-09-087168 Pest County Registry Court	Rétköz utca 5 HU-1118 Budapest Hungary
India	Capgemini IT Solutions India Pte Ltd	CIN No. U74995MH2018FTC330429	5th Floor Part A, Block IV, Plot IT-3 IT-4, Airoli Knowledge Park, TTC Industrial Area, MIDC, Airoli, 400708 Navi Mumbai, Maharashtra, India
India	Leading Purpose Campaigns (India) Pte Ltd	U74999DL2018FTC329926	FIRST FLOOR D-3 SOAMI NAGAR 110017 DELHI NEW DELHI India
India	Capgemini Technology Services India Limited	U85110PN1993PLC145950	No. 14, Rajiv Gandhi Infotech Park Hinjewadi Phase-III, MIDC-SEZ, Village Man, Taluka Mulshi, 411057 PUNE, Maharashtra India
Ireland	Capgemini Ireland Ltd	67792	Ground Floor, Metropolitan Building, James Joyce Street, Dublin 1 Ireland
Israel	Altran Israel Limited	514792282	7 Rival Street 6777840 Tel-Aviv-Yafo Israel

Italy	Knowledge Expert SRL	6988270820	Via Mariano Stabile 160 90139 Palermo Italy
Italy	Capgemini Italia SPA	4877961005	Via di Torre Spaccata, 140 00173 Roma Italy
Italy	Capgemini Finance Tech SRL	16239151000	Via di Torre Spaccata, 140 00173 Roma Italy
Japan	Cambridge Consultants Japan Incorporated	9-0104-01-126095	6F Spline Aoyama Tokyu Building, 3-1-3 Minamiaoyama, Minato-ku, 107-0062 Tokyo Japan
Japan	Capgemini Japan KK	0104-02-035069	Toranomon Hills Mori Tower, 1-23- 1 Toranomon, Minato-ku, Tokyo
Japan	BTC Corporation [Japan]	0100—01—193831	Mita 43MT Bld, 3-13-16 Mita, Minato-ku, Tokyo
Luxembourg	Capgemini Reinsurance International SA	163.854 RCS Luxemburg	534 rue de Neudorf 2220 Luxembourg Grand-Duché de Luxembourg
Luxembourg	Sogeti Luxembourg SA	B42610	36 Route de Longwy 8080 Bertrange Grand-Duché de Luxembourg
Malaysia	Capgemini Services Malaysia Sdn Bhd	201101031070 (959205-M)	Suite 15-01,G Tower, 199 Jalan Tun Razak 50400 Kuala Lumpur Malaysia
Mexico	Capgemini Mexico S De RL De CV	219759	Av. Santa Fe No. 428, Torre 3, Piso 15, Colonia Santa Fe Cuajimalpa, Alcaldía Cuajimalpa, Ciudad de México, 05348 Mexico
Morocco	Altran Maroc SARLU	IF N°14457667 RC N°289225	1100 boulevard Al Qods, Casaneashore, Shore 17, Quartier Sidi Mâarouf 20270 Casablanca Morocco
Morocco	MG2 Engineering SA	IF N° 26143419 RC N°412549	1100 boulevard Al Qods, Casaneashore, Shore 12, Quartier Sidi Mâarouf 20270 Casablanca Morocco
Morocco	Capgemini Technology Services Maroc SA	164141	Shore 8 - A - Casaneashore 1100, Boulevard Al Qods - Sidi Maarouf Casablanca Morocco
New_Zealand	Capgemini New Zealand Ltd	1128855	Level 4, 80 Willis Street Wellington, 6011 New Zealand

Norway	Capgemini Norge AS	943 574 537	Karenslyst Allé 20 0278 Oslo Norway
Norway	Matiq AS	985 149 437	Abels gate 7 7030 TRONDHEIM Norway
Philippines	Whitesky Labs (Philippines) Inc	CS201410583 Metro Manila, Philippines	3304 ROBINSONS EQUITABLE BUILDING 4 ADB AVENUE ORTIGAS MANILA Philippines
Philippines	Capgemini Digital Services Philippines Corp	CS201405679	7th Floor, Tower 2 Insular Life Corporate Centre, Insular Life Drive, Filinvest Corporate City, Alabang, 1781 Muntinlupa City, Philippines
Philippines	Capgemini Philippines Corp	CS200714668	12 Floor, 10 West Campus, McKinley West, Fort Bonifacio, Taguig City, Philippines
Poland	Capgemini Polska SP Zoo	KRS 0000040605 District Court for Warsaw, XIIIth Commercial Division of the National Court Register	Ul. Żwirki i Wigury 16a 02-092 Warsaw Poland
Portugal	Capgemini Portugal SA	504272179	Av. Colégio Militar, Torre Colombo, Piso 10 Lisboa Portugal
Romania	Capgemini Services Romania SRL	J40/22612/2007 Bucharest Trade Registry	Gara Herastrau Street, no. 4D Green Court building, 4th floor Bucharest, Sector 2 Romania
Saudi_Arabia	Capgemini Saudi Ltd	1024341133776	Centria Mall Office Tower, Suite 506, 5th floor, Prince Muhammad ibn Abdulaziz Road / Olaya Street, Al Olaya District, 12241-6055 Riyadh Kingdom of Saudi Arabia

Serbia	PRIVREDNO DRUŠTVO HDL DESIGN HOUSE ZA INŽENJERING I KONSALTING EXPORT-IMPORT DRUŠTVO SA OGRANIČENOM ODGOVORNOŠĆU BEOGRAD (VRAČAR) [Serbia]	17376667	Golsvortijeva 35, Beograd, Serbia
Singapore	Altran (Singapore) Pte Ltd	200106758M	4 Battery Road, #25-01 Bank of China Building 049908 Singapore Singapore
Singapore	Liquidhub Pte Ltd	Registration Number : 201703318C	12 Marina Boulevard # 32 - 02 Marina Bay Financial Centre 018982 Singapore
Singapore	Cambridge Consultants (Singapore), Private Limited	201230536C	4 Battery Road, #25-01 Bank of China Building 049908 Singapore Singapore
Singapore	Capgemini Asia Pacific Pte Ltd	199602754G	12 Marina Boulevard # 32 - 02 Marina Bay Financial Centre 018982 Singapore
Singapore	Capgemini Singapore Pte Ltd	199106419N	12 Marina Boulevard # 32 - 02 Marina Bay Financial Centre 018982 Singapore
Slovakia	Altran Slovakia SRO	46655956	Piešťanská 3 917 01 Trnava Slovakia
Spain	Ecosat Airships SL	B-47794425	Calle Nicostrato Vela, 20 24009 León Spain
Spain	ACIE Agencia de Certification Espanola SLU	B-82271313	En calle Campezo 1, edificio 4, planta 0 28022 Madrid Spain
Spain	Capgemini Espana SL	Tomo 27.544; Folio 54; Hoja M-287781 Registro Mercantil de Madrid	Calle Puerto de Somport, Edificio Oxxeo, CP 28050 Madrid Spain
Sweden	Capgemini Engineering Sverige AB (precedentemente Altran Sverige)	556542-2531	37 Södra Hamngatan SE 411 06 Göteborg Sweden
Sweden	Sogeti Sverige AB	556631-4687 Stockholm	Svetsarvägen 4 171 41 Solna Sweden

Sweden	Capgemini AB	556447-9763 Stockholm	Flemingatan 18, 112 26 Stockholm Sweden
Sweden	Capgemini Sverige AB	556092-3053 Stockholm	Flemingatan 18, 112 26 Stockholm Sweden
Switzerland	Knowledge Expert SA	CHE-114.807.854	9 rue de la Gabelle 1227 Carouges (GE) Switzerland
Switzerland	Capgemini Suisse SA	CHE-106.108.52 Handelsregister des Kantons Zürich	World Trade Center Leutschenbachstrasse 95 8050 Zurich Switzerland
The_Netherlands	Capgemini Semiconnext Platform BV	865742030	"Reykjavikplein 1 3543 KA Utrecht The Netherlands "
The_Netherlands	Altran Netherlands BV	34106539	1Reykjavikplein 3543KA Utrecht The Netherlands
The_Netherlands	Altran International BV	33294562	1 Reykjavikplein 3543KA Utrecht The Netherlands
The_Netherlands	Sogeti Nederland BV	30200252 Kamer van Koophandel Midden-Nederland (Utrecht)	Lange Dreef 17 4131 NJ Vianen The Netherlands
The_Netherlands	Capgemini NV	30067608 Utrecht	Reykjavikplein 1 3543 KA Utrecht The Netherlands
The_Netherlands	Capgemini Business Services BV	33030578 Utrecht	Reykjavikplein 1 3543 KA Utrecht The Netherlands
The_Netherlands	Knowledge Expert BV	85051232	Lange Viestraat 2B 3511 BK Utrecht The Netherlands
The_Netherlands	Capgemini International BV	33268283 Utrecht	Reykjavikplein 1 3543 KA Utrecht The Netherlands
The_Netherlands	Capgemini Nederland BV	30053172 Utrecht	Reykjavikplein 1 3543 KA Utrecht The Netherlands
The_Netherlands	Capgemini Sourcing BV	30135992 Utrecht	Reykjavikplein 1 3543 KA Utrecht The Netherlands
The_Netherlands	Capgemini Educational Services BV	30197497 Utrecht	Reykjavikplein 1 3543 KA Utrecht The Netherlands

Tunisia	Altran Telnet Corporation SA	<p>Identifiant unique 1062046P Ancien numéro d'enregistrement B2455592008</p> <p>(Da notare: Secondo la nuova legge relativa al Registro Nazionale delle Imprese, il codice fiscale diventerà l'identificativo unico, annullando e sostituendo così il numero di iscrizione al registro delle imprese)</p>	<p>Centre urbain Nord, Immeuble Ennour 1082 Tunis El Mahrajène Tunisia</p>
Tunisia	KE Tunisie SARL	<p>Identifiant unique 1760466T Ancien numéro d'enregistrement C0182112022</p> <p>(Da notare: Secondo la nuova legge relativa al Registro Nazionale delle Imprese, il codice fiscale diventerà l'identificativo unico, annullando e sostituendo così il numero di iscrizione al registro delle imprese)</p>	<p>Rue du Lac Lochness, Immeuble Fajr, RDC, 1053 Les Berges du Lac, Tunis Tunisia</p>
UAE	Altran Middle East FZ-LLC	17595	<p>1803-1804 Al Thuraya Tower 1, PO Box 502709 Dubai Media City United Arab Emirates</p>
UK	Quorsus Limited	11521293	<p>1 Forge End GU21 6DB Woking United Kingdom</p>
UK	Altran UK Holding Ltd	03066512	<p>1 Forge End GU21 6DB Woking United Kingdom</p>
UK	Information Risk Management Ltd	03612719	<p>1 Forge End GU21 6DB Woking United Kingdom</p>
UK	23RED Ltd	3974936	<p>1 Forge End GU21 6DB Woking United Kingdom</p>

UK	Cambridge Consultants Ltd	01036298	Milton Road, Science Park - Unit 29 CB4 0DW Cambridge United Kingdom
UK	Purpose Europe Ltd	8340026	Raleigh House 14C Compass Point Business PK Stocks Bridge Way PE27 5JL ST Ives, Cambridgeshire, United Kingdom
UK	CGS Holdings Ltd	02798276 England & Wales	No. 1 Forge End, Woking GU21 6DB, Surrey United Kingdom
UK	Capgemini UK PLC	943935 England & Wales	No. 1 Forge End, Woking GU21 6DB, Surrey United Kingdom
Ukraine	Lohika LTD, LLC	37413934	50 Prakhovykh Simi Str. 01033 Kyiv Ukraine
USA	Annik Inc	Registration Number in Florida : P07000081250	Corporation Service Company 1201 Hays Street 32301 Tallahassee, County of Leon, Florida United States of America
USA	VariQ Corporation	Employer identification number (EIN) / Tax Identification Number : 13-4269151 (Nevada)	Corporation service company 112 North Curry street Carson city, NV 89703 United States of America
USA	Altran Engineering Solutions Inc	800653319	40600 Ann Arbor Road E, Suite 201 MI 48170-4675 Plymouth USA
USA	Cambridge Consultants Inc	000867390	745 Atlantic Ave. 6th floor MA 02111 Boston USA Email Eve 28.09.22 : 2 Drydock Avenue Suite 1210 Boston, MA 02210
USA	Capgemini VariQ JV LLC	11267185	Corporation Service Company 100 Shockoe Slip, 2nd Floor Richmond, VA 23219 United States of America
USA	Purpose Global PBC	5045539	c/o Corporation Services Company 251 Little Falls Drive 19808 Wilmington, Delaware United States of America
USA	Purpose Campaigns LLC	3971119	c/o Corporation Services Company 251 Little Falls Drive 19808 Wilmington, Delaware United States of America

USA	Capgemini North America Inc	Registration number in Delaware: 3509818	c/o Corporation Service Company 251 Little Falls Drive 19808 Wilmington, Delaware United States of America
USA	Capgemini America Inc	Registration Number in New Jersey: 0100245598	c/o Corporation Service Company Priceton South Corporate Ctr., Ste. 160, 100 Charles Ewing Blvd., 08628 Ewing, New Jersey United States of America
USA	Capgemini Government Solutions LLC	Registration Number in Delaware: 3584244	c/o Corporation Services Company 251 Little Falls Drive 19808 Wilmington, Delaware United States of America
USA	Capgemini Technologies LLC	Registration number in Delaware- 3529062	c/o Corporation Services Company 251 Little Falls Drive 19808 Wilmington, Delaware United States of America
USA	Capgemini Business Services USA LLC	Registration Number in Delaware: 5010627	c/o Corporation Services Company 251 Little Falls Drive 19808 Wilmington, Delaware United States of America
VietNam	Capgemini Services Vietnam Limited Liability Company (precedentemente Aodigy Vietnam Limited Liability Company)	401966898	150-156 Nguyen Van Linh, Vinh Trung Ward, Thanh Khe District, Da Nang City, Vietnam
VietNam	Capgemini Vietnam Co Ltd	411043001695	Centre Point Building, 106 Nguyen Van Troi, Ward 8, Phu Nhuan District, Ho Chi Minh City Vietnam
VietNam	Công Ty THNN Bigtree Technology & Consulting Vietnam	107650321	Floor 7, No. 444 Hoang Hoa Tham, Thuy Khue Ward, Tay Ho District, Hanoi, Vietnam
Thailand	Capgemini Services (Thailand) Co Ltd	N° 105557076173	8 Wework, T-One Building, 20th Floor, Soi Sukhumvit 40, Sukhumvit Road, Khlong Toei District, Phra Khanong Sub-District, Bangkok THAILAND

Appendice 2 – Attività di trattamento dei dati personali e principali trasferimenti effettuati da Capgemini

La tabella riportata di seguito descrive le principali attività di trattamento dei dati svolte da Capgemini e coperte dalle Regole Vincolanti d'Impresa (BCR), nei casi in cui Capgemini agisce in qualità di titolare del trattamento.

L'elenco è inteso come il più completo possibile, ma non deve essere considerato esaustivo e sarà aggiornato ove necessario.

Finalità	Categorie di dati	Interessati	Paesi verso i quali i dati vengono trasferiti
Processi di selezione del personale, comprensivi di verifiche sui precedenti nel rispetto delle leggi applicabili	<ul style="list-style-type: none"> ▪ Dati di contatto, quali: nome, data di nascita, genere, età, indirizzo, numeri di telefono, indirizzo email, numero di figli, cittadinanza, dati identificativi, dettagli del visto, informazioni sul permesso di lavoro, dati di contatto per le emergenze, informazioni sui familiari a carico, stato civile, beneficiari dell'assicurazione sulla vita, fotografie o immagini; ▪ Informazioni finanziarie relative alla retribuzione, ai benefit e ai piani pensionistici, quali dettagli sul salario, conto bancario, codici fiscali, spese di viaggio, opzioni su azioni, piano di acquisto azionario; ▪ Informazioni relative al reclutamento, quali curriculum vitae, modulo di candidatura, appunti dei colloqui, referenze dei candidati (se registrate), qualifiche, risultati dei test (se applicabili); ▪ Informazioni sull'esperienza professionale, quali curriculum professionale, qualifiche, dettagli sui progetti a cui i dipendenti hanno partecipato, registrazioni delle attività formative, registrazioni di mobilità; ▪ Immagini fotografiche 	Candidati	Paesi in cui Capgemini è presente

Finalità	Categorie di dati	Interessati	Paesi verso i quali i dati vengono trasferiti
Valutazione delle prestazioni e formazione	<ul style="list-style-type: none"> ▪ Dati di contatto, quali nome, data di nascita, genere, età, indirizzo, numeri di telefono, indirizzo email, numero di figli, cittadinanza, dettagli del documento d'identità, informazioni sul visto, dettagli del permesso di lavoro, contatti di emergenza, informazioni sui familiari a carico, stato civile, beneficiari dell'assicurazione sulla vita, fotografie o immagini. ▪ Informazioni relative alla formazione; ▪ Valutazione delle prestazioni, inclusa la valutazione di fine anno 	Dipendenti	Paesi in cui Caggemini è presente

Finalità	Categorie di dati	Interessati	Paesi verso i quali i dati vengono trasferiti
Gestione delle retribuzioni e amministrazione degli altri benefit correlati all'impiego (inclusi piani di opzioni su azioni, piani di acquisto di azioni o altri programmi o benefit aziendali)	<ul style="list-style-type: none"> ▪ Dati di contatto, quali nome, data di nascita, genere, età, indirizzo, numeri di telefono, indirizzo email, numero di figli, cittadinanza, dettagli del documento d'identità, informazioni sul visto, dettagli del permesso di lavoro, contatti di emergenza, informazioni sui familiari a carico, stato civile, beneficiari dell'assicurazione sulla vita, fotografie o immagini; ▪ Informazioni finanziarie relative alla retribuzione, ai benefit e agli accordi pensionistici, quali dettagli sul salario, conto bancario, codici fiscali, spese di viaggio, opzioni su azioni, piano di acquisto di azioni; ▪ Informazioni amministrative relative all'impiego, quali storia lavorativa e professionale, livelli e qualifiche, responsabili, dettagli del contratto di lavoro, registri delle assenze, registri sulla sicurezza, dati relativi alla salute e alle malattie, rapporti sugli infortuni, valutazioni dello sviluppo personale, dettagli della patente di guida e documenti associati, registri delle competenze, numeri identificativi rilasciati da autorità governative 	Dipendenti Consulenti esterni	Paesi in cui Capgemini è presente

Finalità	Categorie di dati	Interessati	Paesi verso i quali i dati vengono trasferiti
Attività di gestione quotidiana, quali assegnazione del personale ai progetti, promozioni, attività disciplinari, gestione delle procedure di reclamo	<ul style="list-style-type: none"> ▪ Dati di contatto, quali nome, data di nascita, genere, età, indirizzo, numeri di telefono, indirizzo email, numero di figli, cittadinanza, dettagli del documento d'identità, informazioni sul visto, dettagli del permesso di lavoro, contatti di emergenza, informazioni sui familiari a carico, stato civile, beneficiari dell'assicurazione sulla vita, fotografie o immagini; ▪ Informazioni amministrative relative all'impiego, quali storia lavorativa e professionale, livelli e qualifiche, responsabili, dettagli del contratto di lavoro, registri delle assenze, registri sulla sicurezza, dati relativi alla salute e alle malattie, rapporti sugli infortuni, valutazioni dello sviluppo personale, dettagli della patente di guida e documenti associati, registri delle competenze, numeri identificativi rilasciati da autorità governative; ▪ Informazioni sull'esperienza professionale, quali curriculum professionale, qualifiche, dettagli dei progetti a cui i dipendenti hanno partecipato, registri della formazione, registri di mobilità; ▪ Dettagli sulla presenza dei dipendenti all'interno delle sedi Capgemini, nella misura in cui siano registrati dai sistemi elettronici di accesso con badge di Capgemini. ▪ Dettagli relativi ai dati informatici e di connessione ai sistemi IT di Capgemini 	Dipendenti	Qualsiasi paese in cui Capgemini è presente

Finalità	Categorie di dati	Interessati	Paesi verso i quali i dati vengono trasferiti
Promozione dei servizi professionali dei consulenti presso potenziali clienti di Capgemini (ad esempio, fornendo dettagli sull'esperienza maturata in progetti precedenti)	<ul style="list-style-type: none"> ▪ Dati di contatto, quali nome, data di nascita, genere, età, indirizzo, numeri di telefono, indirizzo email, numero di figli, cittadinanza, dettagli del documento d'identità, informazioni sul visto, dettagli del permesso di lavoro, contatti di emergenza, informazioni sui familiari a carico, stato civile, beneficiari dell'assicurazione sulla vita, fotografie o immagini; ▪ Informazioni relative al reclutamento, quali curriculum vitae, modulo di candidatura, appunti dei colloqui, referenze dei candidati (se registrate), qualifiche, risultati dei test (se applicabili); ▪ Informazioni amministrative relative all'impiego, quali storia lavorativa e professionale, livelli e qualifiche, responsabili, dettagli del contratto di lavoro, registri delle assenze, registri sulla sicurezza, dati relativi alla salute e alle malattie, rapporti sugli infortuni, valutazioni dello sviluppo personale, dettagli della patente di guida e documenti associati, registri delle competenze, numeri identificativi rilasciati da autorità governative; ▪ Informazioni sull'esperienza professionale, quali curriculum professionale, qualifiche, dettagli dei progetti a cui i dipendenti hanno partecipato, registri della formazione, registri di mobilità; ▪ Immagini fotografiche. 	Dipendenti Consulenti	In tutti i paesi in cui Capgemini è presente

Finalità	Categorie di dati	Interessati	Paesi verso i quali i dati vengono trasferiti
Gestione dei benefit attuali, inclusi il piano pensionistico personale di Capgemini, il programma di assicurazione sulla vita e il programma di assicurazione sanitaria privata	<ul style="list-style-type: none"> ▪ Dati di contatto, quali nome, data di nascita, genere, età, indirizzo, numeri di telefono, indirizzo email, numero di figli, cittadinanza, dettagli del documento d'identità, informazioni sul visto, dettagli del permesso di lavoro, contatti di emergenza, informazioni sui familiari a carico, stato civile, beneficiari dell'assicurazione sulla vita, fotografie o immagini; ▪ Informazioni finanziarie relative alla retribuzione, ai benefit e ai piani pensionistici, come ad esempio dettagli sul salario, conto bancario, codici fiscali, spese di viaggio, opzioni su azioni, piano di acquisto azionario; ▪ Informazioni amministrative relative all'impiego, quali la storia lavorativa e professionale, livelli retributivi, responsabili, dettagli del contratto di lavoro, registri delle assenze, registri sulla sicurezza, documentazione sanitaria e sulle malattie, rapporti sugli infortuni, valutazioni sullo sviluppo personale, dettagli della patente di guida e documenti associati, registri delle competenze, numeri identificativi rilasciati da autorità governative 	Dipendenti	Paesi in cui Capgemini è presente

Finalità	Categorie di dati	Interessati	Paesi verso i quali i dati vengono trasferiti
Analisi dell'occupazione, ad esempio confrontando l'efficacia di diversi programmi di reclutamento e/o di fidelizzazione dei dipendenti	<ul style="list-style-type: none"> ▪ Informazioni relative al reclutamento, quali curriculum vitae, modulo di candidatura, appunti dei colloqui, referenze dei candidati (se registrate), qualifiche, risultati dei test (se applicabili); ▪ Informazioni amministrative relative all'impiego, quali la storia lavorativa e professionale, livelli retributivi, responsabili, dettagli del contratto di lavoro, registri delle assenze, registri sulla sicurezza, documentazione sanitaria e sulle malattie, rapporti sugli infortuni, valutazioni sullo sviluppo personale, dettagli della patente di guida e documenti associati, registri delle competenze, numeri identificativi rilasciati da autorità governative. ▪ Informazioni sull'esperienza professionale, quali curriculum professionale, qualifiche, dettagli dei progetti a cui i dipendenti hanno partecipato, registri della formazione, registri di mobilità 	Dipendenti Candidati	India

Finalità	Categorie di dati	Interessati	Paesi verso i quali i dati vengono trasferiti
Conformità alle norme in materia di salute e sicurezza e agli altri obblighi legali a carico di Capgemini in qualità di datore di lavoro	<ul style="list-style-type: none"> ▪ Dati di contatto, quali nome, data di nascita, genere, età, indirizzo, numeri di telefono, indirizzo e-mail, numero di figli, cittadinanza, dettagli del documento d'identità, dettagli del visto, dettagli del permesso di lavoro, contatti di emergenza, informazioni sui familiari a carico, stato civile, beneficiari dell'assicurazione sulla vita, fotografie o immagini; ▪ Informazioni amministrative relative all'impiego, quali la storia lavorativa e professionale, livelli retributivi, responsabili, dettagli del contratto di lavoro, registri delle assenze, registri sulla sicurezza, documentazione sanitaria e sulle malattie, rapporti sugli infortuni, valutazioni sullo sviluppo personale, dettagli della patente di guida e documenti associati, registri delle competenze, numeri identificativi rilasciati da autorità governative; ▪ Informazioni sull'esperienza professionale, quali curriculum professionale, qualifiche, dettagli dei progetti a cui i dipendenti hanno partecipato, registri della formazione, registri di mobilità. 	Dipendenti	Paesi in cui Capgemini è presente

<p>Laddove necessario, trattamento finalizzato a consentire a Capgemini di esercitare i propri diritti legali e/o adempiere ai propri obblighi legali in qualità di datore di lavoro, nella misura richiesta dalla normativa applicabile del paese in cui è presente la società Capgemini responsabile dei Dati Personali</p>	<ul style="list-style-type: none"> ▪ Dati di contatto, quali nome, data di nascita, genere, età, indirizzo, numeri di telefono, indirizzo e-mail, numero di figli, cittadinanza, dettagli del documento d'identità, dettagli del visto, dettagli del permesso di lavoro, contatti di emergenza, informazioni sui familiari a carico, stato civile, beneficiari dell'assicurazione sulla vita, fotografie o immagini; ▪ Informazioni finanziarie relative alla retribuzione, ai benefit e ai piani pensionistici, quali dettagli sul salario, conto bancario, codici fiscali, spese di viaggio, opzioni su azioni, piano di acquisto azionario; ▪ Informazioni relative al reclutamento, quali curriculum vitae, modulo di candidatura, appunti dei colloqui, referenze dei candidati (se registrate), qualifiche, risultati dei test (se applicabili); ▪ Informazioni amministrative relative all'impiego, quali la storia lavorativa e professionale, livelli retributivi, responsabili, dettagli del contratto di lavoro, registri delle assenze, registri sulla sicurezza, documentazione sanitaria e sulle malattie, rapporti sugli infortuni, valutazioni sullo sviluppo personale, dettagli della patente di guida e documenti associati, registri delle competenze, numeri identificativi rilasciati da autorità governative; ▪ Informazioni sull'esperienza professionale, quali curriculum professionale, qualifiche, dettagli dei progetti a cui i dipendenti hanno lavorato, registri della formazione, registri di mobilità; ▪ Dettagli relativi alla presenza dei dipendenti all'interno della sede Capgemini, nella misura in 	<p>Dipendenti Consulenti</p>	<p>Paesi in cui Capgemini è presente</p>
---	---	----------------------------------	--

Finalità	Categorie di dati	Interessati	Paesi verso i quali i dati vengono trasferiti
	<p>cui siano registrati dai sistemi elettronici di accesso con badge di Capgemini;</p> <ul style="list-style-type: none"> ▪ Dettagli relativi ai dati informatici e di connessione ai sistemi IT di Capgemini. 		

Gestione delle Risorse Umane, Gestione della Carriera e Mobilità	<ul style="list-style-type: none"> ▪ Dati di contatto, quali nome, data di nascita, genere, età, indirizzo, numeri di telefono, indirizzo e-mail, numero di figli, cittadinanza, dettagli del documento d'identità, dettagli del visto, dettagli del permesso di lavoro, contatti di emergenza, informazioni sui familiari a carico, stato civile, beneficiari dell'assicurazione sulla vita, fotografie o immagini; ▪ Informazioni finanziarie relative alla retribuzione, ai benefit e ai piani pensionistici, quali dettagli sul salario, conto bancario, codici fiscali, spese di viaggio, opzioni su azioni, piano di acquisto azionario; ▪ Informazioni relative al reclutamento, quali curriculum vitae, modulo di candidatura, appunti dei colloqui, referenze dei candidati (se registrate), qualifiche, risultati dei test (se applicabili); ▪ Informazioni relative all'amministrazione del rapporto di lavoro, quali storico dell'impiego e della carriera, livelli e qualifiche, responsabili, dettagli del contratto di lavoro, registri delle assenze, registri sulla sicurezza, dati relativi alla salute e alle malattie, rapporti sugli infortuni, valutazioni dello sviluppo personale, dettagli della patente di guida e documentazione associata, registri delle competenze, numeri identificativi rilasciati da autorità governative; ▪ Informazioni relative all'esperienza professionale, quali curriculum professionale, qualifiche, dettagli dei progetti a cui i Dipendenti hanno partecipato, registri della formazione, registri di mobilità. 	Dipendenti Candidati	Paesi in cui Capgemini è presente
Comunicazione interna ed esterna	<ul style="list-style-type: none"> ▪ Dati di contatto, quali nome, indirizzo, numeri di telefono, indirizzo e-mail; ▪ Immagini fotografiche 	Dipendenti	Paesi in cui Capgemini è presente

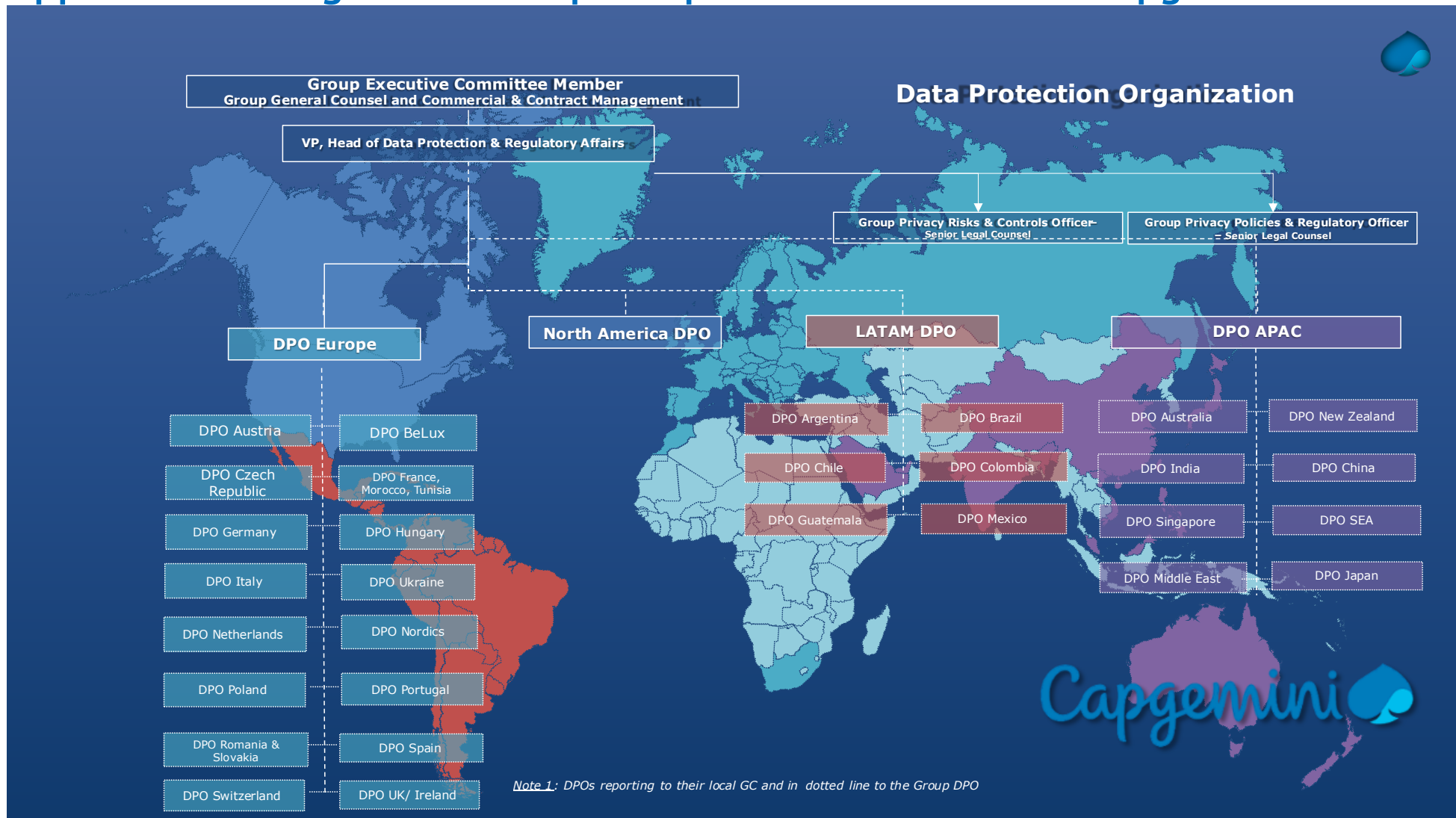
Finalità	Categorie di dati	Interessati	Paesi verso i quali i dati vengono trasferiti
Piano di disaster recovery e gestione delle crisi	<ul style="list-style-type: none"> ▪ Dati di contatto, quali nome, data di nascita, genere, età, indirizzo, numeri di telefono, indirizzo e-mail, numero di figli, cittadinanza, dettagli del documento di identità, informazioni sul visto, dettagli del permesso di lavoro, contatti di emergenza, informazioni sui familiari a carico, stato civile, beneficiari dell'assicurazione sulla vita, fotografie o immagini; ▪ Informazioni relative all'amministrazione del rapporto di lavoro, quali storico dell'impiego e della carriera, livelli e qualifiche, responsabili, dettagli del contratto di lavoro, registri delle assenze, registri sulla sicurezza, dati relativi alla salute e alle malattie, rapporti sugli infortuni, valutazioni dello sviluppo personale, dettagli della patente di guida e documentazione associata, registri delle competenze, numeri identificativi rilasciati da autorità governative; ▪ Dettagli relativi alla presenza dei Dipendenti presso le sedi Capgemini, nella misura in cui tali informazioni siano registrate dai sistemi elettronici di accesso con badge di Capgemini; ▪ Dettagli relativi ai dati informatici e di connessione ai sistemi IT di Capgemini. ▪ Immagini fotografiche. 	Dipendenti Parenti dei dipendenti	Paesi in cui Capgemini è presente

Attività di audit e analisi statistiche	<ul style="list-style-type: none"> ▪ Dati di contatto, quali nome, data di nascita, genere, età, indirizzo, numeri di telefono, indirizzo e-mail, numero di figli, cittadinanza, dettagli del documento di identità, informazioni sul visto, dettagli del permesso di lavoro, contatti di emergenza, informazioni sui familiari a carico, stato civile, beneficiari dell'assicurazione sulla vita, fotografie o immagini; ▪ Informazioni finanziarie relative alla retribuzione, ai benefit e ai piani pensionistici, quali dettagli sul salario, conto bancario, codici fiscali, spese di viaggio, stock option, piano di acquisto azioni; ▪ Informazioni relative al reclutamento, quali curriculum vitae, modulo di candidatura, appunti dei colloqui, referenze del candidato (se registrate), qualifiche, risultati dei test (se applicabili); ▪ Informazioni relative all'amministrazione del rapporto di lavoro, quali storico dell'impiego e della carriera, livelli e qualifiche, responsabili, dettagli del contratto di lavoro, registri delle assenze, registri sulla sicurezza, dati relativi alla salute e alle malattie, rapporti sugli infortuni, valutazioni dello sviluppo personale, dettagli della patente di guida e documentazione associata, registri delle competenze, numeri identificativi rilasciati da autorità governative; ▪ Informazioni relative all'esperienza professionale, quali: curriculum professionale, qualifiche, dettagli dei progetti a cui i Dipendenti hanno partecipato, registri della formazione, registri di mobilità; ▪ Dettagli relativi alla presenza dei Dipendenti presso le sedi Capgemini, nella misura in cui tali 	Dipendenti Candidati Dati di contatto dei Clienti Dati di contatto dei Fornitori	India
---	--	---	-------

Finalità	Categorie di dati	Interessati	Paesi verso i quali i dati vengono trasferiti
	informazioni siano registrate dai sistemi elettronici di accesso con badge di Capgemini; ▪ Dettagli relativi ai dati informatici e di connessione ai sistemi IT di Capgemini		
Gestione dei terzi fornitori	▪ Dati di contatto , quali nome, indirizzo, numeri di telefono, indirizzo e-mail	Dipendenti Dipendenti delle terze parti	Paesi in cui Capgemini è presente
Prevenzione della perdita di dati	▪ Dati di contatto , quali nome, indirizzo, numeri di telefono, indirizzo e-mail; ▪ Dettagli relativi ai dati informatici e di connessione ai sistemi IT di Capgemini	Dipendenti	Paesi in cui Capgemini è presente
Monitoraggio del traffico di rete per l'individuazione di attività dannose	▪ Dettagli relativi ai dati informatici e di connessione ai sistemi IT di Capgemini	Dipendenti	Paesi in cui Capgemini è presente
Tutela dell'integrità dei sistemi informatici, della rete, dell'infrastruttura e dei dispositivi	▪ Dati di contatto , quali nome, indirizzo, numeri di telefono, indirizzo e-mail; ▪ Dettagli relativi ai dati informatici e di connessione ai sistemi IT di Capgemini	Dipendenti	Paesi in cui Capgemini è presente
Gestione degli accessi e delle identità	▪ Dati di contatto , quali nome, indirizzo, numeri di telefono, indirizzo e-mail; ▪ Dettagli relativi ai dati informatici e di connessione ai sistemi IT di Capgemini	Dipendenti	Paesi in cui Capgemini è presente

Finalità	Categorie di dati	Interessati	Paesi verso i quali i dati vengono trasferiti
Gestione del Programma BYOD (Bring Your Own Device)	<ul style="list-style-type: none"> ▪ Dati di contatto, quali nome, indirizzo, numeri di telefono, indirizzo e-mail; ▪ Informazioni relative all'amministrazione del rapporto di lavoro, come la storia lavorativa e professionale, i livelli, i responsabili, i dettagli del contratto di lavoro, i registri delle assenze, i registri sulla sicurezza, i dati relativi alla salute e alle malattie, i rapporti sugli infortuni, le valutazioni dello sviluppo personale, i dettagli della patente di guida e i documenti associati, i registri delle competenze, i numeri identificativi rilasciati da autorità governative; ▪ Dettagli relativi ai dati informatici e di connessione ai sistemi IT di Capgemini 	Dipendenti	Paesi in cui Capgemini è presente
Gestione degli incidenti e degli eventi (registrazione, risoluzione, correzione, ecc.)	<ul style="list-style-type: none"> ▪ Dati di contatto, quali nome, indirizzo, numeri di telefono, indirizzo e-mail; ▪ Dettagli relativi ai dati informatici e di connessione ai sistemi IT di Capgemini 	Dipendenti	Paesi in cui Capgemini è presente
Indagine forense	<ul style="list-style-type: none"> ▪ Dati di contatto, quali nome, indirizzo, numeri di telefono, indirizzo e-mail; ▪ Dettagli relativi ai dati informatici e di connessione ai sistemi IT di Capgemini 	Dipendenti	Paesi in cui Capgemini è presente

Appendice 3 – Organizzazione per la protezione dei dati di Capgemini



Appendice 4 – Come esercitare i tuoi diritti in materia di protezione dei dati?



Concetti chiave in materia di protezione dei dati

Dati Personali	Qualsiasi informazione che può essere utilizzata per identificare una persona fisica, direttamente o indirettamente, anche quando combinata con altre informazioni
Trattamento	Qualsiasi operazione eseguita sui dati personali, come la raccolta, la registrazione, l'organizzazione, la strutturazione, la conservazione, l'adattamento o la modifica, il recupero, la consultazione, l'utilizzo, la comunicazione, la combinazione, la limitazione, la cancellazione o la distruzione
Titolare del Trattamento	La persona fisica o giuridica che determina le finalità e i mezzi del trattamento dei dati personali
Responsabile del Trattamento	La persona fisica o giuridica che tratta i dati personali per conto del titolare del trattamento
Finalità	Le ragioni per cui il titolare del trattamento ha la necessità di raccogliere e trattare ulteriormente i dati personali



Capgemini Service SAS e/o le società affiliate di Capgemini SE (congiuntamente denominate 'Capgemini') raccolgono e trattano ulteriormente i tuoi dati personali in qualità di titolare del trattamento o di responsabile del trattamento per conto di un titolare. In ogni caso, è possibile contattare Capgemini - seguendo la procedura descritta di seguito - per esercitare i tuoi diritti in materia di protezione dei dati



Si segnala che è possibile presentare un reclamo all'Autorità di Controllo competente e/o adire le vie legali dinanzi all'autorità giudiziaria.

Quali sono i tuoi diritti ?



Puoi richiedere di esercitare i seguenti diritti in relazione ai dati personali che ti riguardano e che Capgemini raccoglie e tratta ulteriormente:

Accesso	Puoi chiedere a Capgemini se sono in corso trattamenti di dati personali che ti riguardano e, in tal caso, puoi richiedere l'accesso a tali dati personali
Cancellazione	In alcuni casi, puoi richiedere a Capgemini la cancellazione dei tuoi dati personali
Rettifica	Puoi chiedere a Capgemini di rettificare, aggiornare o completare i tuoi dati personali
Opposizione	In alcuni casi, puoi chiedere a Capgemini di non trattare i tuoi dati personali
Limitazione	In alcuni casi, puoi chiedere a Capgemini di limitare il trattamento dei tuoi dati personali a determinate finalità e a determinate condizioni
Revoca del consenso	Puoi revocare il tuo consenso al trattamento dei dati personali anche se inizialmente avevi prestato tale consenso a Capgemini per il trattamento dei dati stessi
Portabilità	In alcuni casi, puoi chiedere a Capgemini di fornirti i tuoi dati personali in un formato strutturato, di uso comune e leggibile da dispositivo automatico e/o di trasmettere tali dati a un altro titolare del trattamento
Conformità	Puoi inoltre presentare un reclamo qualora ritenga che Capgemini stia violando la normativa applicabile in materia di protezione dei dati personali o le BCR



Da notare che questi diritti possono essere limitati in alcune situazioni previste dalla legge. Ad esempio, se concedere l'accesso ai tuoi dati personali comporterebbe la divulgazione di dati personali relativi a un'altra persona; oppure se richiedi a Capgemini la cancellazione dei tuoi dati personali mentre la legge impone la loro conservazione

Contattaci



Per esercitare i tuoi diritti, o se hai domande o dubbi relativi alle nostre politiche di protezione dei dati, ti preghiamo di contattarci:



Utilizzando il nostro
modulo di contatto dedicato



Tramite e-mail



Tramite posta

La lista completa degli uffici Cappemini è disponibile
sul sito web



Tramite telefono

La lista completa degli uffici Cappemini è disponibile sul
sito web

Per permetterci di gestire correttamente la tua richiesta, ti chiediamo di fornire le seguenti informazioni:

- ☐ Il tuo nome completo*
- ☐ La tua posizione (dipendente, candidato, etc.)
- ☐ Il tuo indirizzo email o un altro mezzo di comunicazione preferito*
- ☐ Verifica dell'identità: potrebbe esserti richiesto di fornire un documento di identificazione idoneo
- ☐ Paese/Regione

** Senza queste informazioni, Cappemini non sarà in grado di gestire la tua richiesta*

In che modo Capgemini gestirà la tua richiesta?



Capgemini esaminerà e valuterà la tua richiesta o il tuo reclamo e lo gestirà senza indebito ritardo



**Conferma
di ricezione**

**Revisione della tua richiesta
da parte del DPO locale
competente**



Risposta alla tua richiesta

- Entro 30 giorni dalla ricezione della richiesta
- Possibilità di estendere il termine di risposta di ulteriori 2 mesi in caso di richieste complesse o multiple



**Gestione & chiusura
della tua richiesta**

Se hai inviato la tua richiesta tramite mezzi elettronici, Capgemini fornirà le informazioni richieste in un formato elettronico di uso comune. Qualora Capgemini non fosse in grado di rispondere favorevolmente alla tua richiesta, o decidesse di rifiutarla, ti verranno fornite spiegazioni dettagliate sulla decisione, insieme a un promemoria relativo alla possibilità di rivolgerti al tribunale competente e/o all'Autorità di controllo.





About Capgemini

Capgemini is a global leader in partnering with companies to transform and manage their business by harnessing the power of technology. The Group is guided everyday by its purpose of unleashing human energy through technology for an inclusive and sustainable future. It is a responsible and diverse organization of over 360,000 team members more than 50 countries. With its strong 55-year heritage and deep industry expertise, Capgemini is trusted by its clients to address the entire breadth of their business needs, from strategy and design to operations, fueled by the fast evolving and innovative world of cloud, data, AI, connectivity, software, digital engineering and platforms. The Group reported in 2022 global revenues of €22 billion.

Get the Future You Want | www.capgemini.com



This document contains information that may be privileged or confidential and is the property of the Capgemini Group.

Choose an item. Copyright © 2023 Capgemini. All rights reserved.